

 **Sharkoon**



Handleiding

32

USB GAMING HEADSET



1. Installatie van software.3
2. Softwareoverzicht4
3. Speakers5
4. Microfoon6
5. Applicatie-instellingen7
6. Profielinstellingen.7



1. Installatie van software

Download de Sharkoon Audio Center-software van de Sharkoon-website op **www.sharkoon.com**. Pak het ZIP-bestand uit in de gewenste map en dubbelklik op het Setup-bestand om de installatie te beginnen.

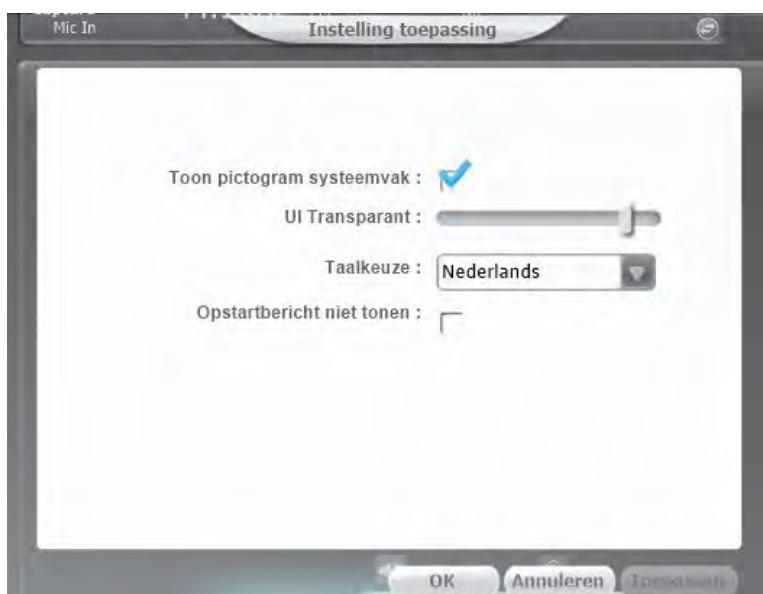
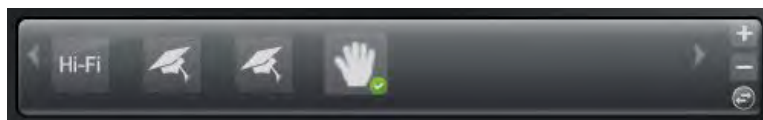
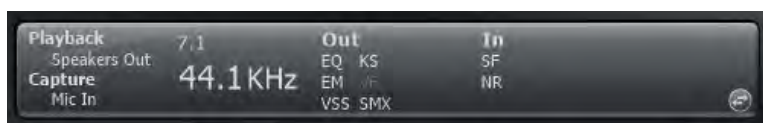
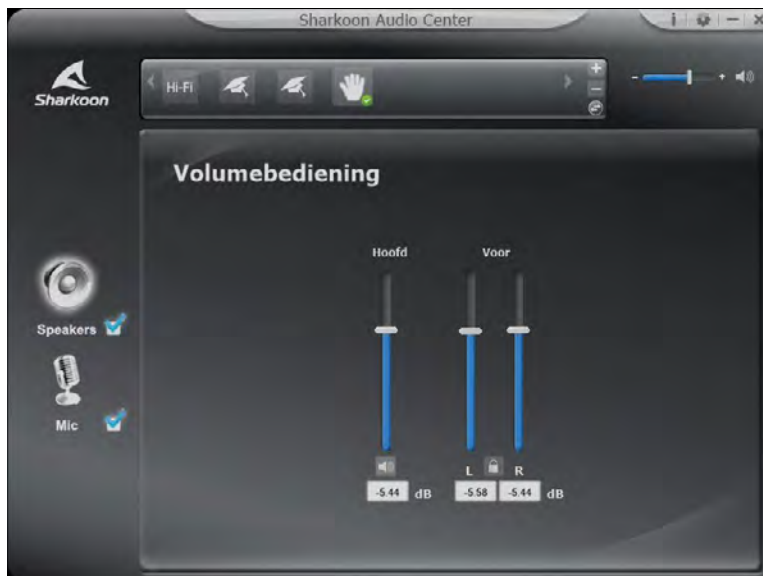
Volg de instructies van de installatiewizard en klik vervolgens op "Voltooien". Herstart de computer om de installatie te voltooien. De Sharkoon Audio Center-snelkoppeling verschijnt op het bureaublad en het Audio Center-symbool verschijnt in de taakbalk. De software is nu geïnstalleerd.

Om de Audio Center-software te starten klik je op de snelkoppeling op het bureaublad of het Audio Center-symbool op de taakbalk. Let op: de software is voortdurend actief op de achtergrond terwijl de computer aanstaat. Alleen zo kan het volledige scala aan functies van de B2 worden benut. Het Audio Center-symbool wordt alleen weergegeven op de taakbalk als de software actief is.



2. Softwareoverzicht

Configureer verschillende instellingen en functies voor de B2 met het Sharkoon Audio Center, zoals volume-instellingen, geluid of wijzigingen van het 7.1-surroundgeluid. Via de software krijg je toegang tot een aantal voorinstellingen of effecten voor het afspelen van audio.



Statuspaneel: In het bovenste gedeelte van de software vind je het statuscontrolepaneel. Dit geeft aan welke functies en instellingen voor de speakers en microfoon momenteel in- of uitgeschakeld zijn. Gebruik het pijltje om te schakelen naar het profielcontrolepaneel.

Profielpaneel: In het Profielpaneel kunnen audioprofielen worden gecreëerd, gewijzigd, bewerkt of verwijderd. Klik op het pijltje om terug te gaan naar het statuspaneel.

Instelling toepassing/informatie: Rechtsboven in de software kan de "i"-knop worden gebruikt om informatie te bekijken over de softwaredrivers. De taal en andere instellingen zijn via het tandwielte te bereiken.

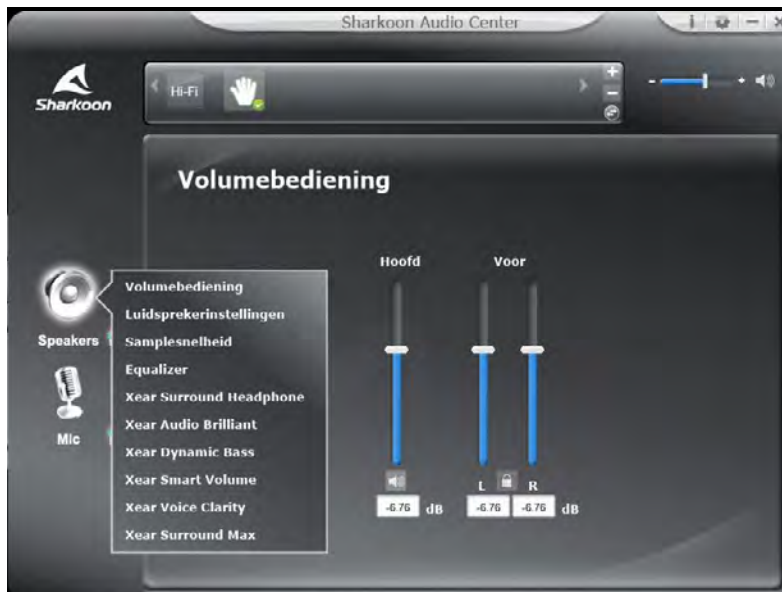
Volumebediening: Rechts van het status-/profielpaneel is de volumebediening van de B2. De headset kan volledig worden gedempt door op het speakersymbool te klikken.

Speakers: De instellingen voor de speakers van de B2 zijn aan de linkerkant van de software geplaatst. Klik met de linker muisknop om de volumebediening te openen, klik met de rechter muisknop om toegang te krijgen tot het geavanceerde menu voor de speakers.

Microfoon: De instellingen voor de microfoon van de B2 zijn aan de linkerkant van de software geplaatst. Klik met de linker muisknop om de volumebediening te openen, klik met de rechter muisknop om toegang te krijgen tot het geavanceerde menu voor de microfoon.



3. Speakers



Je kunt via het Sharkoon Audio Center het volume van de speakers van de B2 regelen, via de equalizer wijzigingen aanbrengen aan het geluid, toegang krijgen tot een aantal voorgeïnstalleerde effecten en de gesimuleerde positie van de 7.1-surroundgeluid configureren. Als je toegang tot de afzonderlijke onderdelen van het menu wilt, klik je met de rechter muisknop op het speakersymbool aan de linkerkant van de software.

Volumebediening: Pas het volume aan door simpelweg de schuifknop omhoog te bewegen voor meer volume of omlaag voor minder volume. Het volume van de linker en rechter speaker kan ook afzonderlijk worden aangepast met de schuifknop aan de rechterkant. Klik op het slotsymbool om de volumes aan te passen.

Speakerinstellingen: De speakerinstellingen kunnen worden gebruikt om het surroundgeluid in te stellen waarnaar het signaal moet worden geconverteerd: stereo, quadrafonisch, 5.1-surround of 7.1-surround.

Samplesnelheid: De geluidchip van de B2 heeft vier verschillende bemonsteringsfrequenties waar je uit kunt kiezen. Dit zijn: 44,1 kHz, 48 kHz, 88,2 kHz en 96 kHz. Je kunt 16 bits of 24 bits kiezen voor de bitdiepte.

Equalizer: Via de equalizer kunnen lage, hoge en mid-tonen afzonderlijk worden gemixt voor het afspelen. Er zijn ook vooringestelde EQ-profielen om uit te kiezen, die allemaal gebalanceerd zijn voor verschillende muziekstijlen. Alle equalizerinstellingen kunnen worden teruggezet op de oorspronkelijke waarden door op de Default-knop te klikken. De optie om door de gebruiker aangemaakte EQ-profielen op te slaan is ook beschikbaar.

Xear Surround Headphone: Met deze functie kun je kiezen uit twee geluidsmodi en kun je de grootte van de ruimte aanpassen. Je kunt kiezen uit een muziekmodus en een filmmodus. Verder is er een keuze uit drie verschillende grootte van de ruimte.

Xear Audio Brilliant: Audio Brilliant verwerkt gecomprimeerde audiobestanden om het geluid te verbeteren. Met deze technologie wordt het geluid gedetailleerder en levendiger.

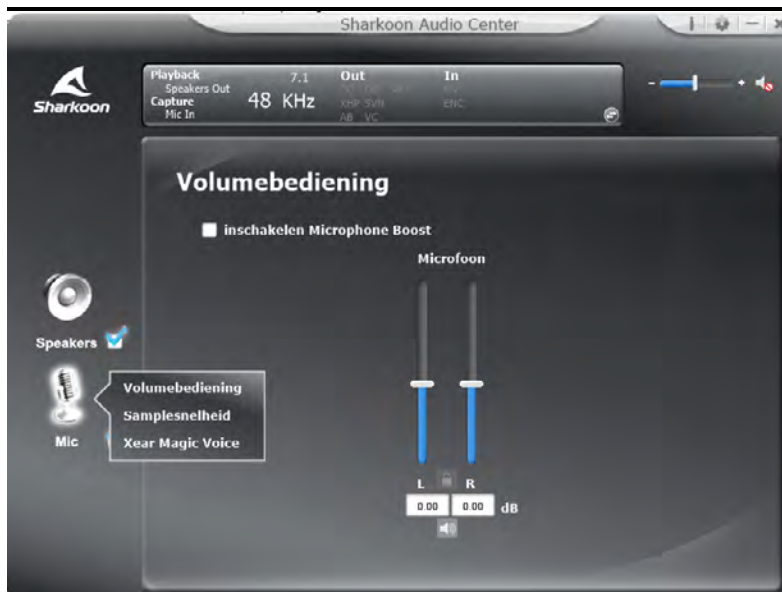
Xear Dynamic Bass: Met Dynamic Bass wordt het bas-effect van de audio intenser beleefd. Psychoakoestische technieken zorgen voor een diepere basimpressie zonder stemmen of andere geluidsdetails te benadelen.

Xear Smart Volume (Normalizer): Smart Volume helpt het volume aan te passen tijdens verschillende toepassingen. Het volume hoeft niet handmatig te worden aangepast. Het wordt automatisch aangepast voor een consistent volumebereik.

Xear Voice Clarity: Voice Clarity helpt de stemoverdracht in games of VoIP te verbeteren en de stem naar de voorgrond te brengen. Voice Clarity is met name handig als de luisteromgeving erg lawaaiig is of het volume moet worden verlaagd, bijvoorbeeld wanneer er 's nachts video's worden bekeken of wanneer je in een bibliotheek bent.



4. Microfoon



Het Sharkoon Audio Center maakt voorkeursinstellingen mogelijk voor het opnemen van audio via de B2-microfoon. Als je toegang tot de afzonderlijke onderdelen van het menu wilt, klik je met de rechter muisknop op het microfoonsymbool dat aan de linkerkant van de software wordt weergegeven.

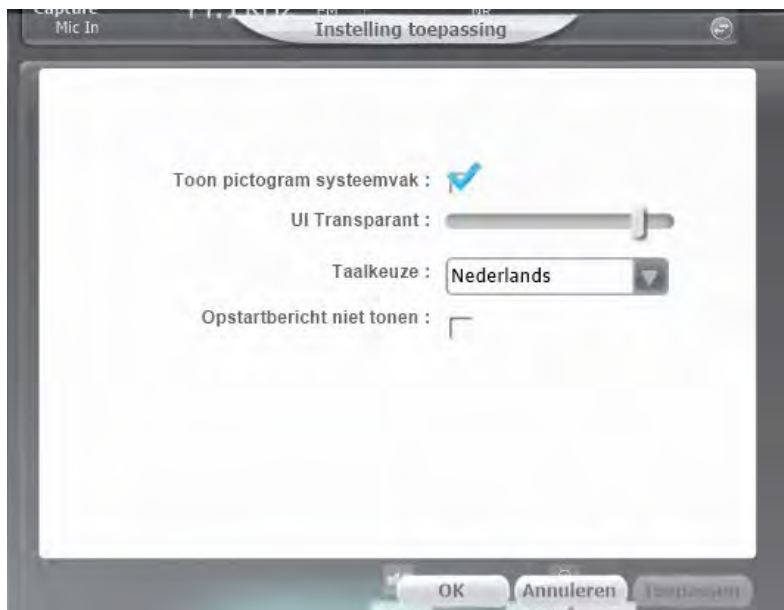
Volumebediening: Om het volume van de microfoon aan te passen, beweeg je de schuifknop simpelweg omhoog voor meer volume of omlaag voor minder volume. Daarnaast kan de Microphone Boost ingeschakeld worden voor betere weergave van de steminvoer.

Samplesnelheid: De microfoon van de B2 heeft twee verschillende bemonsteringsfrequenties. Kies 44,1 kHz of 48 kHz.

Xear Magic Voice: Met Magic Voice kan je eigen stem op drie verschillende manieren worden ingesteld: de stem van een monster, die van een tekenfilmpersonage of van iemand van het andere geslacht.



5. Applicatie-instellingen



Het tandwiel rechtsbovenaan geeft je toegang tot de applicatie-instellingen van de Audio Center-software. Hier kun je instellingen voor het scherm maken en de taal van de software wijzigen

6. Profielinstellingen



Klik op het pijltje op het statuspaneel om over te schakelen naar het profielpaneel. Hier kunnen de instellingen in verschillende profielen worden opgeslagen in de Audio Center-software. Als je een nieuw profiel wilt aanmaken, klik je op het plussymbool. Voer daarna de gekozen naam en de omschrijving van het profiel in. De aangemaakte profielen worden weergegeven op het profielpaneel. Klik om het minsymbool om een profiel te verwijderen.



Voor het potentiële verlies van data, speciaal na oneigenlijk gebruik, accepteert Sharkoon geen aansprakelijkheid.

Alle genoemde productnamen en omschrijvingen zijn trademarks en/of geregistreerde trademarks van de respectievelijke fabrikant en zijn als beschermd geaccepteerd.

Als onderdeel van het beleid van Sharkoon aangaande productverbetering kunnen de specificaties en design wijzigen zonder vooraankondiging. De specificaties kunnen per land verschillen.

De wettelijke rechten van de downloadbare software behoren aan de respectievelijke fabrikant. Bekijk voor gebruik de gebruikersvoorwaarden van de fabrikant.

Alle rechten voorbehouden speciaal (ook in uittreksel) voor vertaling, herdruk, reproductie of kopiëren met andere technische middelen. Overtredingen leiden tot vervolging voor schadevergoeding. Alle rechten zijn voorbehouden met nadruk op patenten of goedkeuringen. Leveringsmogelijkheden en andere technische modificaties voorbehouden.

Afvoeren van uw oude product

Uw product is ontworpen en geproduceerd uit hoge kwaliteitsmaterialen en -componenten die kunnen worden gerecycled en hergebruikt.



Wanneer dit symbool van een afvalcontainer met een kruis erdoor op het apparaat wordt afgebeeld, betekent dit dat het product onder de Europese richtlijn 2012/19/EU valt.

Informeert u zich over de lokale bestemmingen voor het gescheiden inzamelen van elektrische en elektronische producten. Handelt u naar de lokale regelgeving en gooit u uw oude apparaten niet bij het huisafval. Het correct afvoeren van uw oude producten helpt mogelijke negatieve gevolgen voor het milieu en de menselijke gezondheid te voorkomen.

Sharkoon Technologies GmbH

Grüninger Weg 48
35415 Pohlheim
Germany

© Sharkoon Technologies 2021

