

 **Sharkoon**



**Instrukcja**

**RUSH**  
**ER440**  
USB GAMING HEADSET

**RGB**  
ILLUMINATION

**VIRTUAL**  
**7.1**  
SOUND

1. Instalacja oprogramowania . . . . .	.3
2. Przegląd oprogramowania . . . . .	.4
3. Głośniki . . . . .	.5
4. Mikrofon . . . . .	.6
5. Ustawienia aplikacji . . . . .	.7
6. Ustawienia profilu. . . . .	.7



# 1. Instalacja oprogramowania

Najpierw pobierz oprogramowanie Sharkoon Audio Center ze strony internetowej Sharkoon [www.sharkoon.com](http://www.sharkoon.com). Rozpakuj plik zip do wybranej lokalizacji, a następnie kliknij dwukrotnie plik instalacyjny, aby rozpocząć instalację.

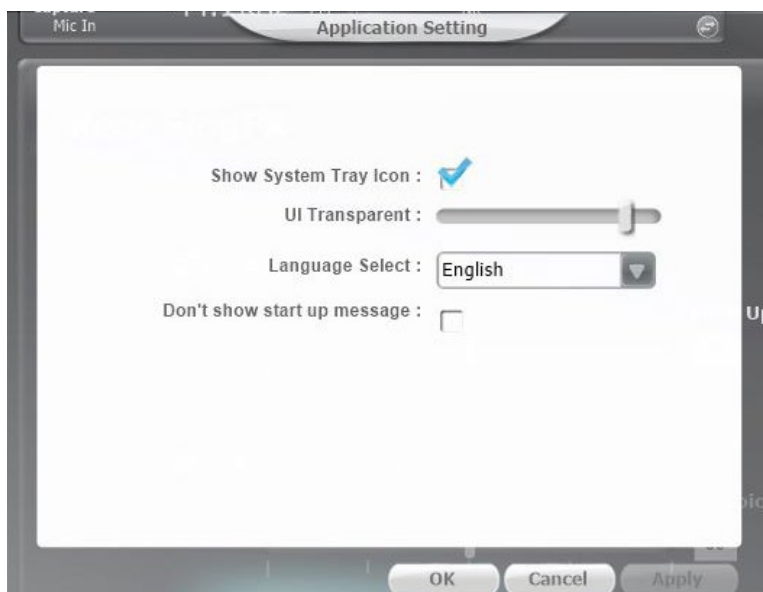
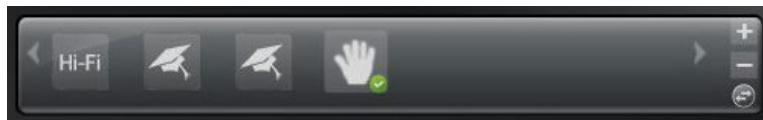
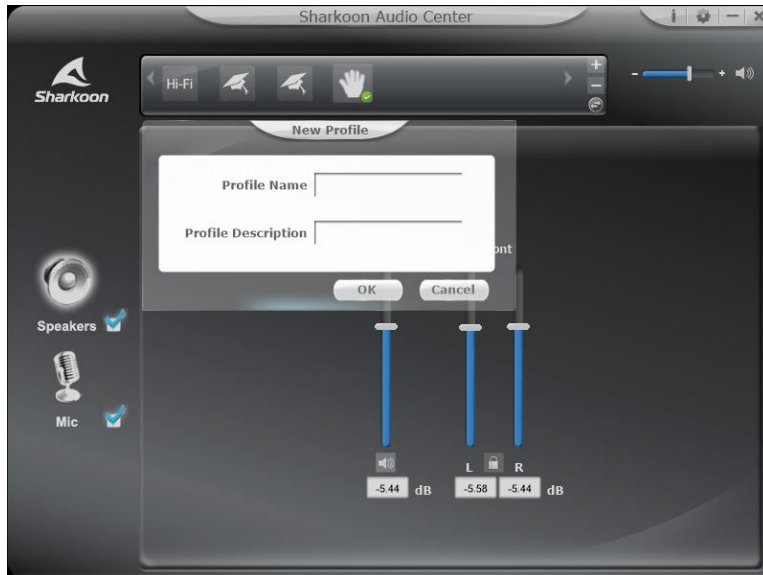
Postępuj zgodnie z instrukcjami Kreatora instalacji, a następnie kliknij „Finish”. Aby zakończyć instalację, uruchom ponownie komputer. Skrót Sharkoon Audio Center pojawi się na pulpicie, a także symbol Audio Center na pasku zadań. Oprogramowanie zostało pomyślnie zainstalowane.

Aby uruchomić oprogramowanie Audio Center, kliknij skrót na pulpicie lub ikonę Audio Center na pasku zadań. Uwaga: Oprogramowanie będzie stale działać w tle, gdy komputer jest włączony. Tylko w ten sposób można wykorzystać rozszerzone funkcje ER40. Ikona Audio Center jest wyświetlana na pasku zadań tylko wtedy, gdy oprogramowanie jest uruchomione.



## 2. Przegląd oprogramowania

Skonfiguruj różne ustawienia i funkcje dla RUSH ER40 za pomocą Sharkoon Audio Center. Na przykład ustawienia głośności, dźwięku lub zmiany dźwięku przestrzennego 7.1. Za pomocą oprogramowania można uzyskać dostęp do szeregu wstępnie zainstalowanych ustawień wstępnych lub efektów do odtwarzania i nagrywania dźwięku.



**Profile Panel:** W Profile Panel można tworzyć, zmieniać, edytować lub usuwać profile audio. Kliknij przycisk strzałki, aby wrócić do Status Panel.

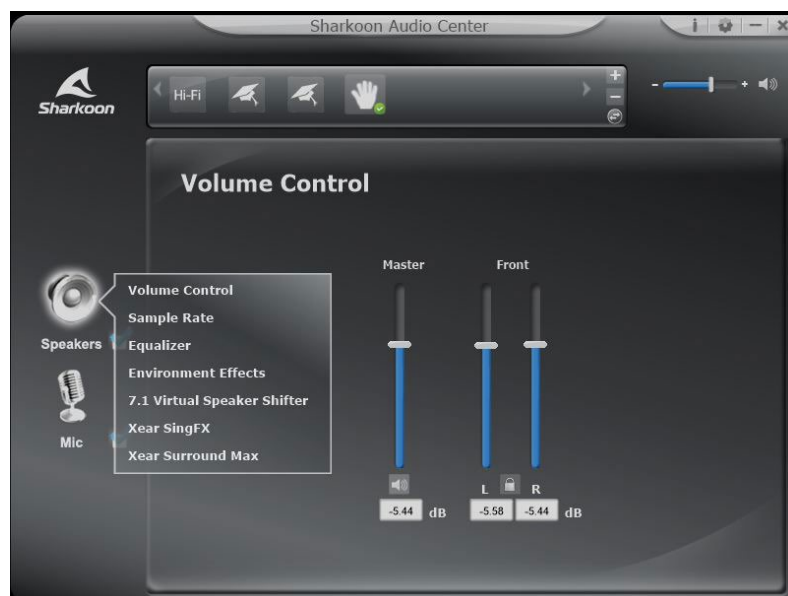
**Application Setting/Information:** W prawym górnym rogu oprogramowania przycisk „i” może służyć do przeglądania informacji dotyczących sterowników oprogramowania. Język i inne ustawienia wprowadza się za pomocą przycisku w postaci koła zębatego.

**Volume Control:** Po prawej stronie Status/Profile Panel znajduje się regulacja głośności RUSH ER40. Zestaw słuchawkowy można całkowicie wyciszyć, klikając symbol głośnika.

**Speakers:** Ustawienia dla głośników RUSH ER40 znajdują się na lewym marginesie oprogramowania. Kliknij lewym przyciskiem myszy, aby otworzyć regulację głośności. Kliknij prawym przyciskiem myszy, aby uzyskać dostęp do zaawansowanego menu głośnika.

**Mic:** Ustawienia mikrofonu RUSH ER40 znajdują się na lewym marginesie oprogramowania. Kliknij lewym przyciskiem myszy, aby otworzyć regulację głośności. Kliknij prawym przyciskiem myszy, aby uzyskać dostęp do menu zaawansowanego mikrofonu.





Za pośrednictwem Sharkoon Audio Center kontroluj głośność głośników RUSH ER40, wprowadzaj zmiany w dźwięku za pomocą korektora, uzyskaj dostęp do różnych wstępnie zainstalowanych efektów i skonfiguruj symulowaną pozycję dźwięku przestrzennego 7.1. Aby uzyskać dostęp do poszczególnych pozycji menu, kliknij prawym przyciskiem myszy symbol głośnika po lewej stronie oprogramowania.

**Volume Control:** Dostosuj głośność, po prostu przesuwając suwak w górę, aby zwiększyć lub w dół, aby zmniejszyć całkowitą głośność. Głośność lewego lub prawego głośnika można również regulować oddzielnie za pomocą suwaków po prawej stronie. Aby to zrobić, po prostu kliknij symbol kłódki, aby dostosować głośność.

**Sample Rate:** Układ dźwiękowy RUSH ER40 oferuje dwie różne częstotliwości próbkowania. Wybierz pomiędzy 44,1 kHz a 48 kHz.

**Equalizer:** Za pomocą korektora basy, średnie i wysokie tony mogą być indywidualnie miksowane do odtwarzania. Do wyboru są również wstępnie ustawione profile EQ, które są zbalansowane dla różnych stylów muzycznych. Wszystkie ustawienia korektora można przywrócić do ich oryginalnych wartości, klikając przycisk domyślny. Dostępna jest również opcja tworzenia i zapisywania zdefiniowanych przez użytkownika profili EQ.

**Environmental Effects:** RUSH ER40 może używać efektów symulujących odtwarzanie w różnych środowiskach. Cztery efekty można wybrać bezpośrednio, a klikając symbol strzałki, pojawia się rozwijana lista innych efektów.

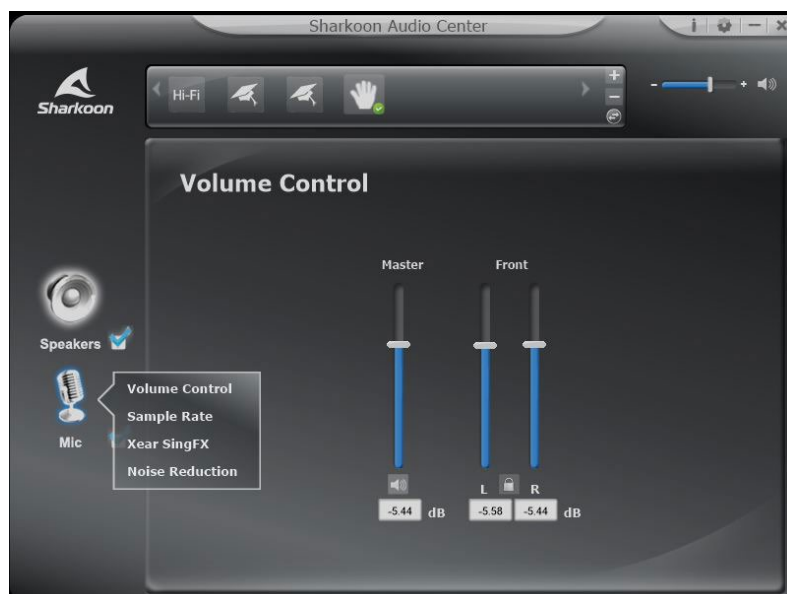
**7.1 Virtual Speaker Shifter:** Ta funkcja zmienia symulowaną pozycję odtwarzania wirtualnego dźwięku przestrzennego 7.1. Głośniki można obracać zgodnie z ruchem wskazówek zegara lub przeciwnie do ruchu wskazówek zegara za pomocą przycisków po lewej stronie. Ponadto poszczególne głośniki można łatwo przenosić za pomocą funkcji „przeciągnij i upuść”. Głośność poszczególnych głośników można zobaczyć po prawej stronie. Aby przywrócić głośnikom ich pierwotną głośność, naciśnij przycisk resetowania.

**Xear SingFX:** Funkcja Xear SingFX umożliwia regulację tonu odtwarzania przez zestaw słuchawkowy. Jeśli funkcja Key Shifting jest włączona, wysokość tonu można podwyższyć lub obniżyć. Głośność słyszalnego śpiewu lub dialogów podczas odtwarzania można również kontrolować za pomocą opcji „Enable Vocal Fading”.

**Xear Surround Max:** Xear Surround Max może być używany do uzyskania lepszego dźwięku przestrzennego poprzez konwersję sygnałów stereo ze źródła audio na wirtualny dźwięk przestrzenny 7.1. Aby skorzystać z tej funkcji, należy aktywować funkcję Virtual Speaker Shifter 7.1.



## 4. Mikrofon



Sharkoon Audio Center umożliwia ustawienie dostosowania do nagrywania dźwięku za pomocą mikrofonu RUSH ER40. Aby uzyskać dostęp do poszczególnych pozycji menu, kliknij prawym przyciskiem myszy symbol mikrofonu wyświetlany po lewej stronie oprogramowania.

**Volume Control:** Aby wyregulować głośność mikrofonu, po prostu przesunij suwak w górę, aby zwiększyć głośność, lub w dół, aby zmniejszyć głośność.

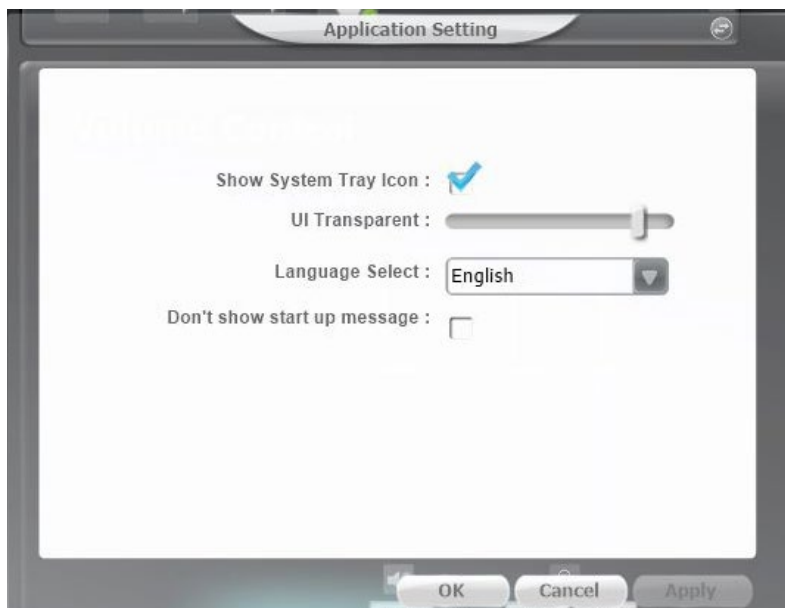
**Sample Rate:** Mikrofon RUSH ER40 oferuje dwie różne częstotliwości próbkowania. Wybierz pomiędzy 44,1 kHz a 48 kHz.

**Xear SingFX:** Dzięki Xear SingFX można wprowadzić ustawienia nagrywania dźwięku za pomocą mikrofonu. Dzięki Microphone Echo nagraniom za pośrednictwem mikrofonu można nadać efekt echa. Magic Voice pozwala użytkownikowi zniekształcać lub zmieniać głos za pomocą różnych efektów.

**Noise Reduction:** Aby zapewnić wyraźną reprodukcję głosu, funkcja Noise Reduction może być używana do korygowania nagranych szumu tła przez mikrofon.



## 5. Ustawienia aplikacji



Symbol koła zębatego w prawym górnym rogu zapewnia dostęp do ustawień aplikacji oprogramowania Audio Center. W tym miejscu można dokonać ustawień wyświetlacza i zmiany języka oprogramowania

## 6. Ustawienia profilu



Kliknij przycisk strzałki w Status Panel, aby przejść do Profile Panel. Tutaj ustawienia można zapisać w oprogramowaniu Audio Center w kilku profilach. Aby utworzyć nowy profil, kliknij symbol plusa. Następnie wprowadź wybraną nazwę i opis profilu. Utworzone profile są następnie wyświetlane w Profile Panel. Aby usunąć profil, kliknij symbol minusa.



Za potencjalną utratę danych, szczególnie w wyniku nieprawidłowej obsługi produktu, firma Sharkoon nie ponosi żadnej odpowiedzialności.

Wszystkie wymienione produkty i opisy są znakami towarowymi i /lub zastrzeżonymi znakami towarowymi odpowiednich producentów i są zaakceptowane jako chronione.

W następstwie polityki stałego ulepszania produktu przez firmę Sharkoon, konstrukcja i specyfikacje mogą ulec zmianie bez uprzedniego powiadomienia. Krajowe specyfikacje produktów poszczególnych regionów mogą się różnić od siebie.

Wszelkie prawa dołączonego oprogramowania należą do odpowiednich właścicieli. Przed rozpoczęciem korzystania z oprogramowania należy zapoznać się z warunkami licencji producenta.

Wszelkie prawa zastrzeżone, szczególnie w zakresie tłumaczenia, przedruku, powielania poprzez kopiowanie lub przy użyciu innych środków technicznych. Naruszenia doprowadzi do wyrównania. Wszelkie prawa są zastrzeżone, szczególnie w zakresie praw do patentu lub użytkowego patentu. Sposób dostawy i modyfikacje techniczne są zastrzeżone.

### Utylizacja zużytego produktu

To urządzenie zostało zaprojektowane i wykonane z wysokiej jakości materiałów i elementów, które mogą zostać poddane utylizacji oraz ponownemu wykorzystaniu.



Symbol przekreślonego śmietnika na kółkach dołączony do produktu oznacza, że jest on objęty Dyrektywą Euro-pejską 2012/19/EU w sprawie elektroniki.

Należy zapoznać się z krajowym systemem odbioru produktów elektrycznych i elektronicznych.

Należy postępować zgodnie z krajowymi przepisami i nie wyrzucać tego typu urządzeń wraz z innymi odpadami domowymi. Prawidłowa utylizacja starego używanego produktu pomoże zapobiec potencjalnym negatywnym skutkom dla środowiska i zdrowia ludzkiego.

### Sharkoon Technologies GmbH

Grüninger Weg 48  
35415 Pohlheim  
Germany

© Sharkoon Technologies 2021

