



FIREGLIDER One



Manual

Instruções de segurança

Este dispositivo foi concebido como um mouse para ser utilizado num PC em áreas interiores secas. Para sua própria segurança, siga sempre as instruções abaixo e certifique-se de que o dispositivo não esteja danificado antes do uso. Além disso, use somente cabos compatíveis e acessórios autorizados. A garantia do fabricante será anulada se o produto ou qualquer componente de hardware instalado for danificado devido ao uso inadequado ou à não conformidade com estas instruções de segurança. Caso ocorra algum problema com o produto, entre em contato com o nosso suporte técnico ao cliente pelo e-mail support@sharkoon.com.

- **ATENÇÃO!** Perigo de asfixia devido a peças pequenas. Perigo de estrangulamento. Manter o dispositivo e os respectivos cabos afastados de crianças com menos de 6 anos de idade!
- **ATENÇÃO!** Risco de choque elétrico devido a peças elétricas. Manter o aparelho afastado de líquidos!
- **ATENÇÃO!** Ataques epiléticos provocados por luzes intermitentes. Utilizar o aparelho apenas em locais bem iluminados ou, se possível, desativar a iluminação do aparelho! Em caso de dúvida, consultar um médico antes de utilizar o aparelho!
- **CUIDADO!** Danos nas articulações devido a uma má postura corporal. Tenha em atenção o posicionamento ergonómico correto da sua cadeira e do seu equipamento e faça pausas regulares!
- **PERIGO!** Perigo de explosão devido ao calor e a choques mecânicos. Utilizar o aparelho apenas em espaços interiores normais e não permitir que caia, sofra pancadas ou seja sujeito a qualquer outro tipo de força.
- **ATENÇÃO!** Perigo de explosão se exposto a líquidos ou gases inflamáveis. Não guarde o aparelho em ambientes com pressão de ar invulgar ou com temperaturas superiores a 45 °C.
- **ATENÇÃO!** Danos na bateria devido a descarga profunda. Recarregar a bateria incorporada pelo menos de vez em quando!
- **ATENÇÃO!** A saída de energia do carregador deve ser de pelo menos 0,2 W, o mínimo exigido por esse dispositivo sem fio. Para atingir a velocidade máxima de carregamento desse dispositivo, a potência de saída do carregador deve ser de pelo menos 5,0 W.

Especificações

Geral:

■ Tipo:	Modo duplo
■ Mouse sem fio:	2,4 GHz
■ Máx. Alcance sem fio:	10 m
■ Máximo DPI/CPI:	12.000
■ Mín. DPI/CPI:	400
■ Sensor:	Óptico
■ Chip:	PixArt PAW3311
■ Memória onboard para perfis de jogo:	✓
■ Capacidade de memória onboard:	512 kB
■ Taxa máx. de sondagem:	1.000 Hz
■ Distância Lift-Off:	2 mm
■ Quadros por segundo:	Autoajustável
■ Polegadas por segundo:	300
■ Aceleração máxima:	35 g
■ Pés do mouse:	3, PTFE
■ Cores:	Preto, Branco
■ Peso sem cabo:	50 g
■ Dimensões (C x L x A):	127,5 x 64 x 40 mm
■ Sistemas operacionais suportados:	Windows

Propriedades do botão:

■ Número de botões:	5
■ Interruptores dos botões principais:	Huano
■ Durabilidade dos botões:	Mínimo 20 milhões de cliques

Propriedades do DPI:

■ DPI Níveis de velocidade:	400; 800; 1.600; 3.200; 6.400: 12.000
■ DPI Interruptor:	✓
■ DPI Indicador:	LED

Propriedades da bateria:

■ Tipo:	Íon de Lítio
■ Capacidade:	300 mAh
■ Vida útil da bateria:	Máximo 100 horas
■ Opções de Recarga:	Com fio (USB)

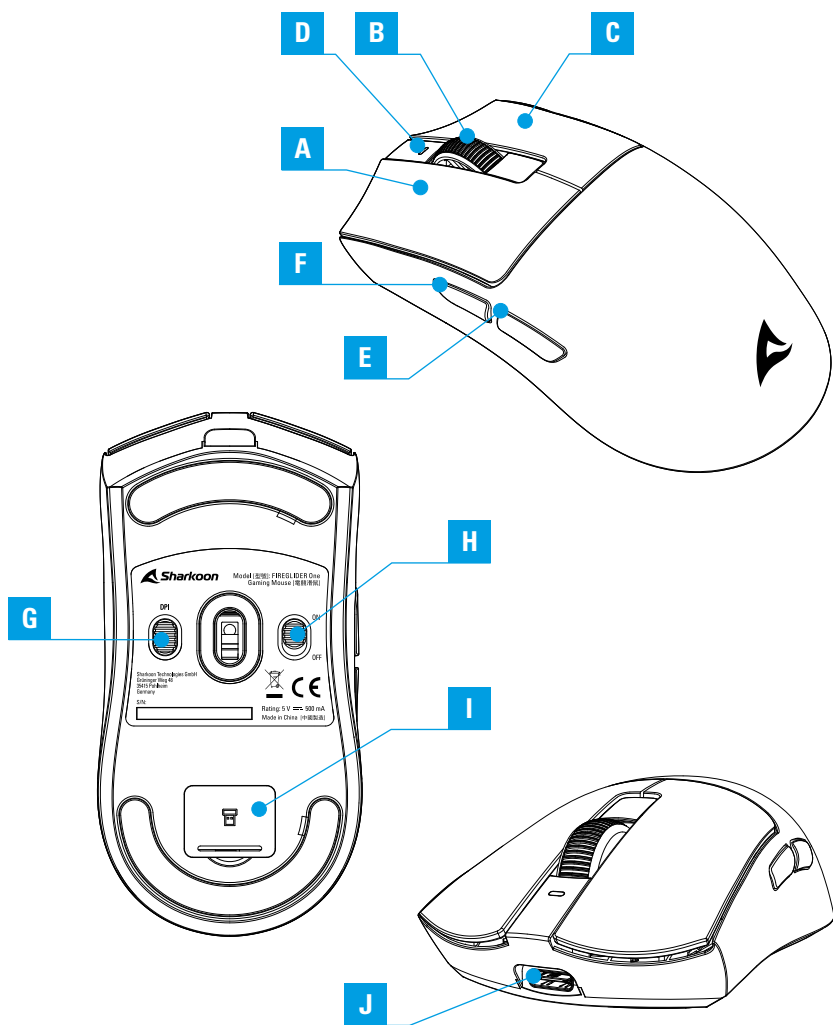
Cabo e conectores:

■ Conector:	USB-C para USB-A
■ Cabo têxtil trançado:	✓
■ Comprimento do cabo:	180 cm

Conteúdo da embalagem:

■ FIREGLIDER One, Conjunto adicional de pés de mouse, USB alimentação e cabo de dados, Nano recetor USB

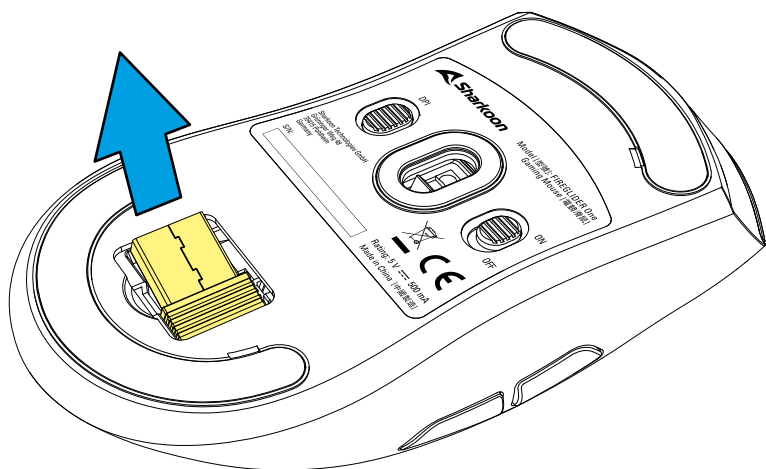
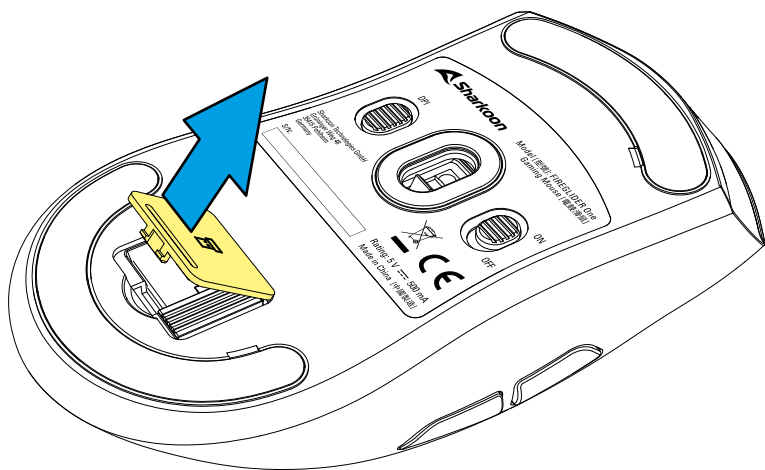
Visão geral



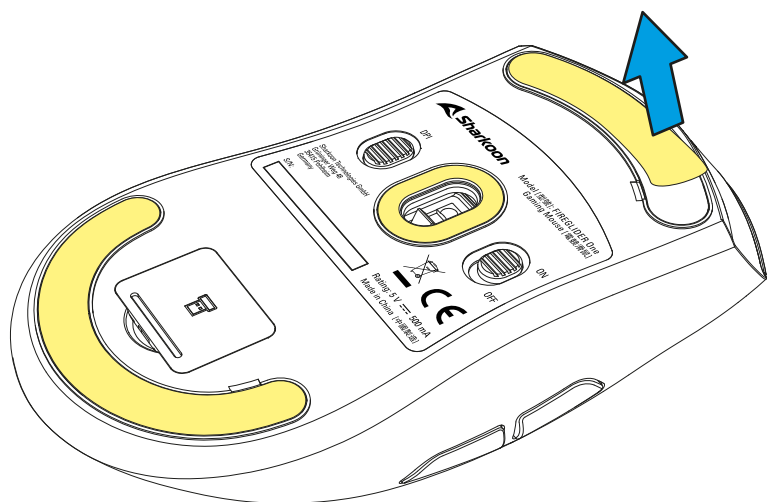
- A** Botão esquerdo do mouse
- B** Roda de rolagem
- C** Botão direito do mouse
- D** Indicador de DPI e status da bateria
- E** Botão do polegar 2

- F** Botão do polegar 1
- G** DPI Interruptor
- H** Interruptor de Modo
- I** Compartimento para Receptor USB Nano
- J** Conector USB

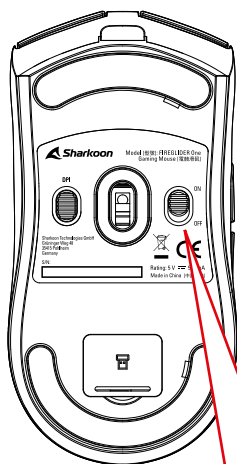
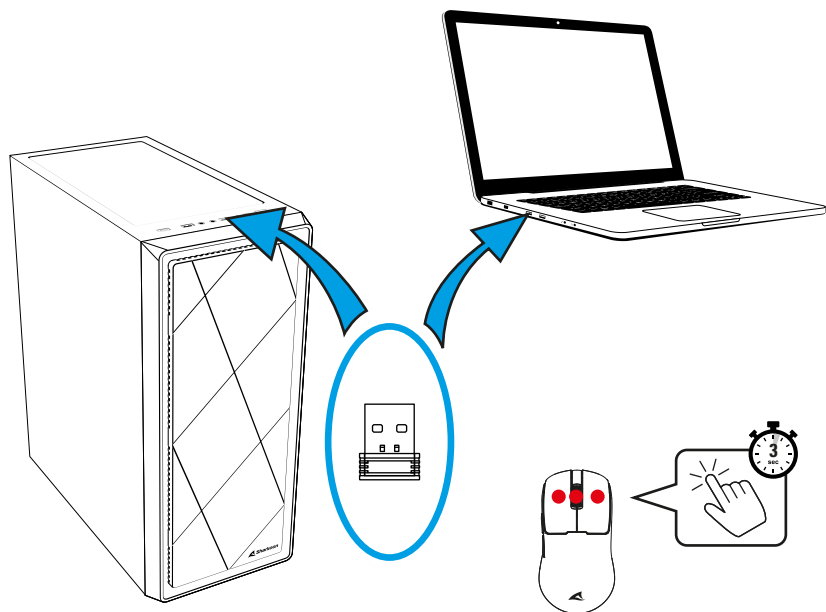
Remova o Receptor USB Nano



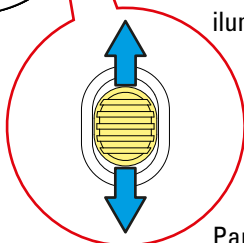
Remova a película de proteção



Conecte pelo Receptor USB Nano

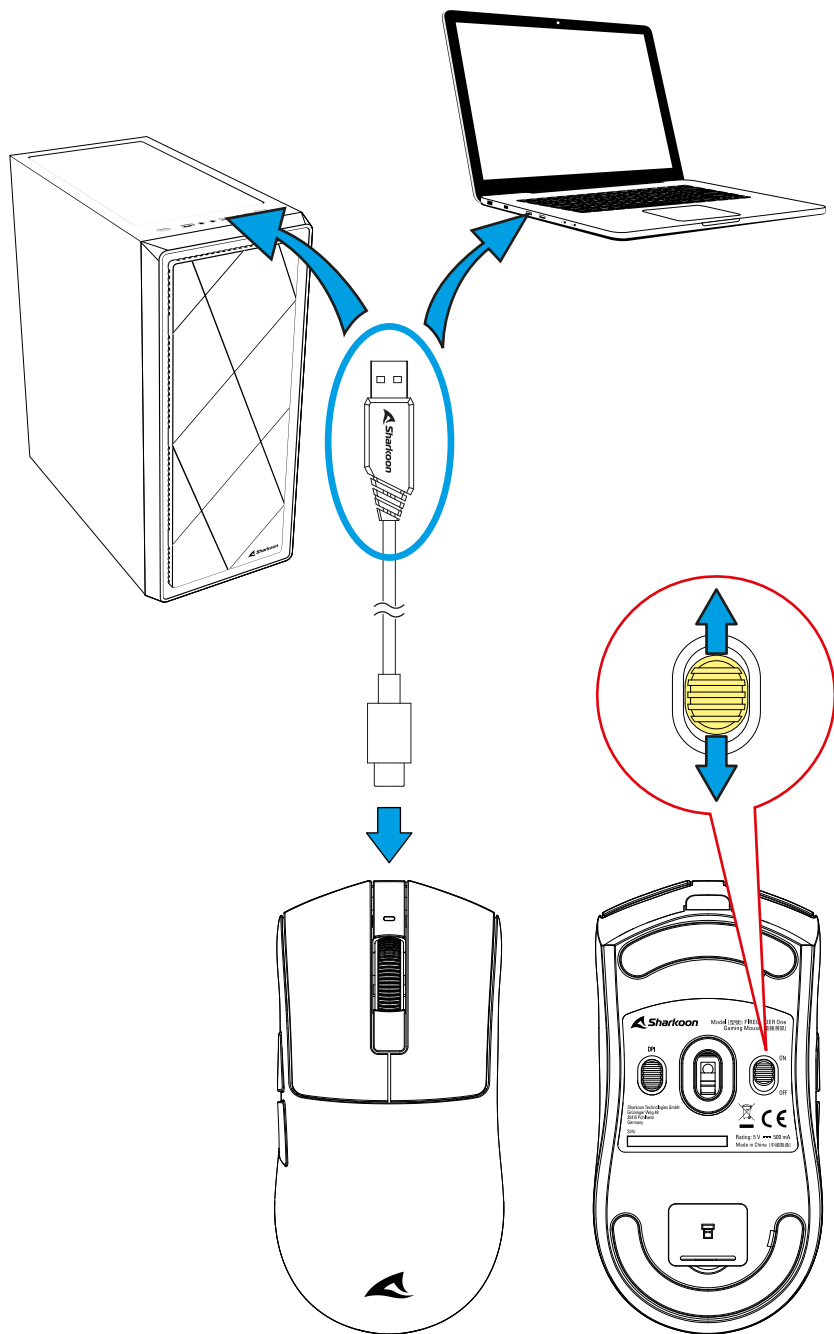


Para cima :
Inalámbrico,
iluminação On

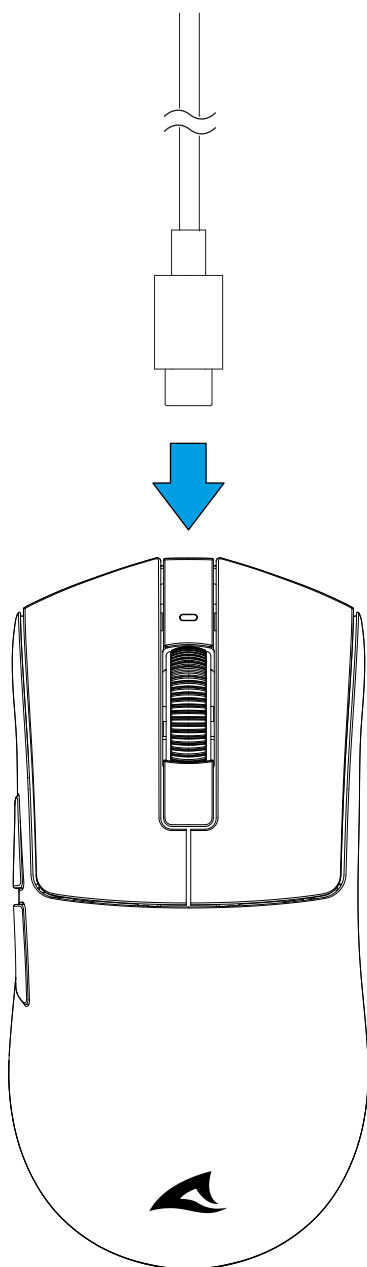


Para baixo:
Inalámbrico,
iluminação Off

Conecte pelo cabo

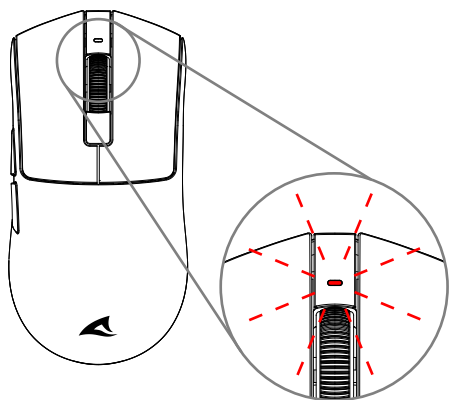


Carregue o mouse

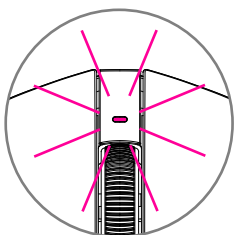


Observe o status da bateria

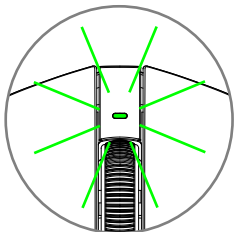
A iluminação do mouse indica o status da bateria:



Nível de bateria baixo



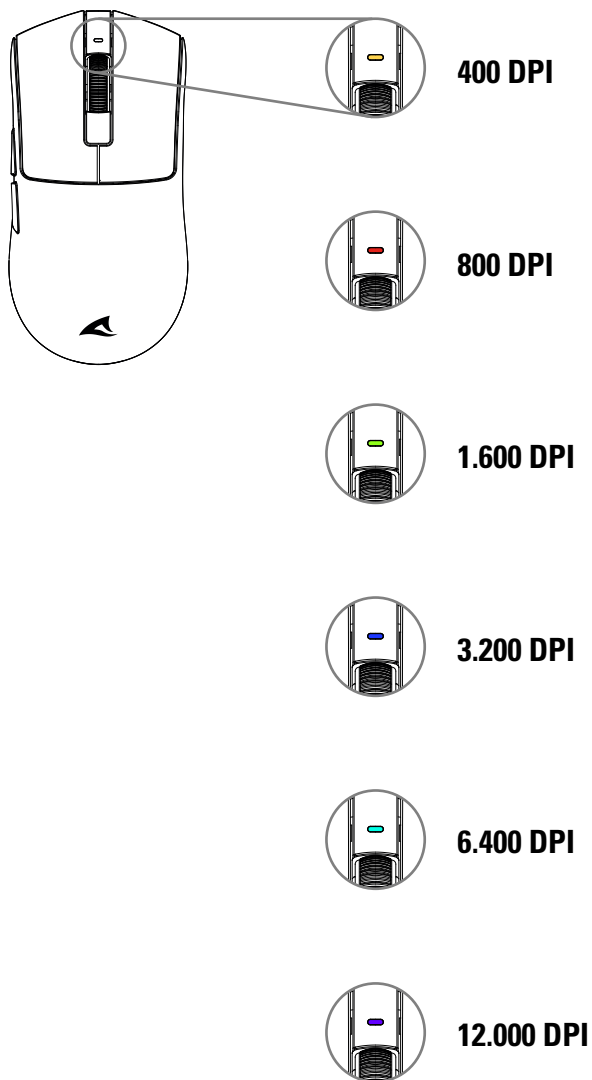
Carregando



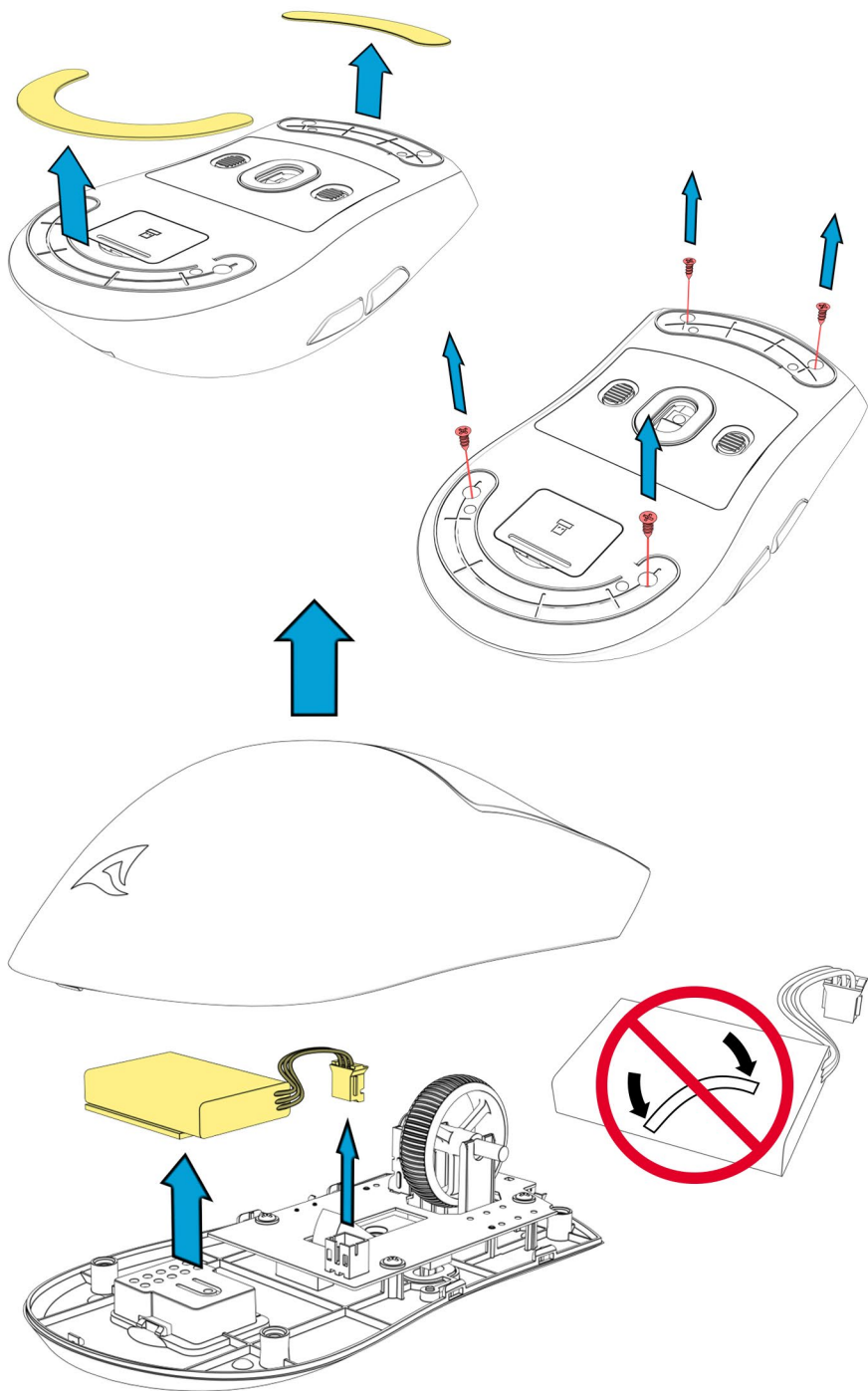
Carregada

Selecione níveis de DPI

Ao pressionar o botão de seleção de DPI, os níveis de DPI são alternados sequencialmente; o indicador de DPI e status da bateria pisca brevemente na cor mostrada aqui:



Reciclar a bateria



Declaração de conformidade da UE

A Sharkoon Technologies GmbH declara que este dispositivo está em conformidade com as diretivas RoHS (2011/65/UE) e R.E.D (2014/53/UE).

A Declaração de Conformidade da UE completa está disponível no site

https://www.sharkoon.com/Download/Gaming/Mouse/FIREGLIDER_One/CE.zip

Faixa de frequência: 2,402 GHz – 2,480 GHz

Potência de transmissão EIRP: ≤ 0 dBm

Temperatura de operação: -10 °C – +40 °C

Aviso Legal

A empresa Sharkoon não assume qualquer responsabilidade por uso inapropriado ou perda de dados.

Todos os produtos e descrições são marcas comerciais e/ou marcas registradas dos respectivos fabricantes.

Como uma continuação da política de melhoria do produto em Sharkoon, o design e as especificações estão sujeitas a alterações sem aviso prévio. Especificações de produtos nacionais podem variar.

Todos os direitos reservados (aplicável também aos extractos) para tradução, reimpressão, reprodução pela cópia ou outros meios técnicos. Qualquer infrações dão direito a compensação Todos os direitos reservados especialmente em caso de atribuição de patente ou utilidade do patente. Meios de distribuição e modificações técnicas reservados.

Descarte do seu produto antigo

O seu produto foi fabricado com materiais e componentes de alta qualidade, que podem ser reciclados e reutilizados.



Caso um símbolo de lata de lixo cruzado por duas linhas na forma de X estiver anexado a um produto, significa que o produto é coberto pela diretiva europeia 2012/19/UE.

Descarte os resíduos de equipamentos elétricos e eletrônicos de acordo com as normas do seu país e não descarte os equipamentos elétricos e eletrônicos antigos junto com o lixo doméstico normal. As baterias recarregáveis e de uso único devem ser descartadas separadamente de outros resíduos. A eliminação correta do seu antigo produto ajuda a evitar consequências negativas para o meio ambiente e para a saúde humana.

Siga-nos nas redes sociais!



Facebook



Instagram



YouTube



TikTok



X

Sharkoon Technologies GmbH

Grüninger Weg 48

35415 Pohlheim

Germany

© Sharkoon Technologies 2025

