

 Sharkoon



LIGHT² 180
ULTRA LIGHTWEIGHT GAMING MOUSE

Anleitung

1.	Spezifikationen	3
1.1	Allgemein	3
1.2	Tasten-Eigenschaften	3
1.3	DPI-Eigenschaften	3
1.4	Software-Eigenschaften	4
1.5	Kabel und Anschlüsse	4
1.6	Verpackungsinhalt	4
2.	Verbinden der Gaming-Maus	5
3.	Übersicht	5
4.	Tastenkombinationen	6
5.	Polling-Rate umschalten	6
6.	Software-Installation	7
7.	Software-Übersicht	8
8.	Tastenbelegung	9
9.	DPI-Einstellungen	10
10.	Beleuchtung	11
11.	Erweiterte Einstellungen	12
12.	Makro Manager	13
13.	Profil-Optionen	14



1. Spezifikationen

1.1 Allgemein

Max. DPI/CPI	12.000
Min. DPI/CPI	400
Sensor	Optisch
Chip	PixArt PMW3360
Beleuchtung	RGB
Max. Polling-Rate	1.000 Hz
Lift-off-Distanz	2-3 mm
Frames pro Sekunde	12.000
Inch pro Sekunde	250
Max. Beschleunigung	50 g
Mausfüße	3, 100 % PTFE
Gewicht ohne Kabel	63 g
Abmessungen (L x B x H)	120 x 63,5 x 39 mm
Unterstützte Betriebssysteme	Windows

1.2 Tasten-Eigenschaften

Anzahl Tasten	6
Programmierbare Tasten	6
Langlebige Omron-Schalter in linker und rechter Maustaste	✓
Lebensdauer der Tasten	Min. 20 Millionen Klicks

1.3 DPI-Eigenschaften

DPI-Stufen	7 (vollständig anpassbar)
DPI-Wahltaste	✓
DPI-Anzeige	LED



1. Spezifikationen

1.4 Software-Eigenschaften

Gaming-Software	✓
Onboard-Speicher für Spiel-Profile	✓
Kapazität des Onboard-Speichers	64 kB
Anzahl Profile	5

1.5 Kabel und Anschlüsse

Anschluss	USB
Goldbeschichteter USB-Stecker	✓
Textilummanteltes Kabel	✓
Kabellänge	180 cm

1.6 Package Contents

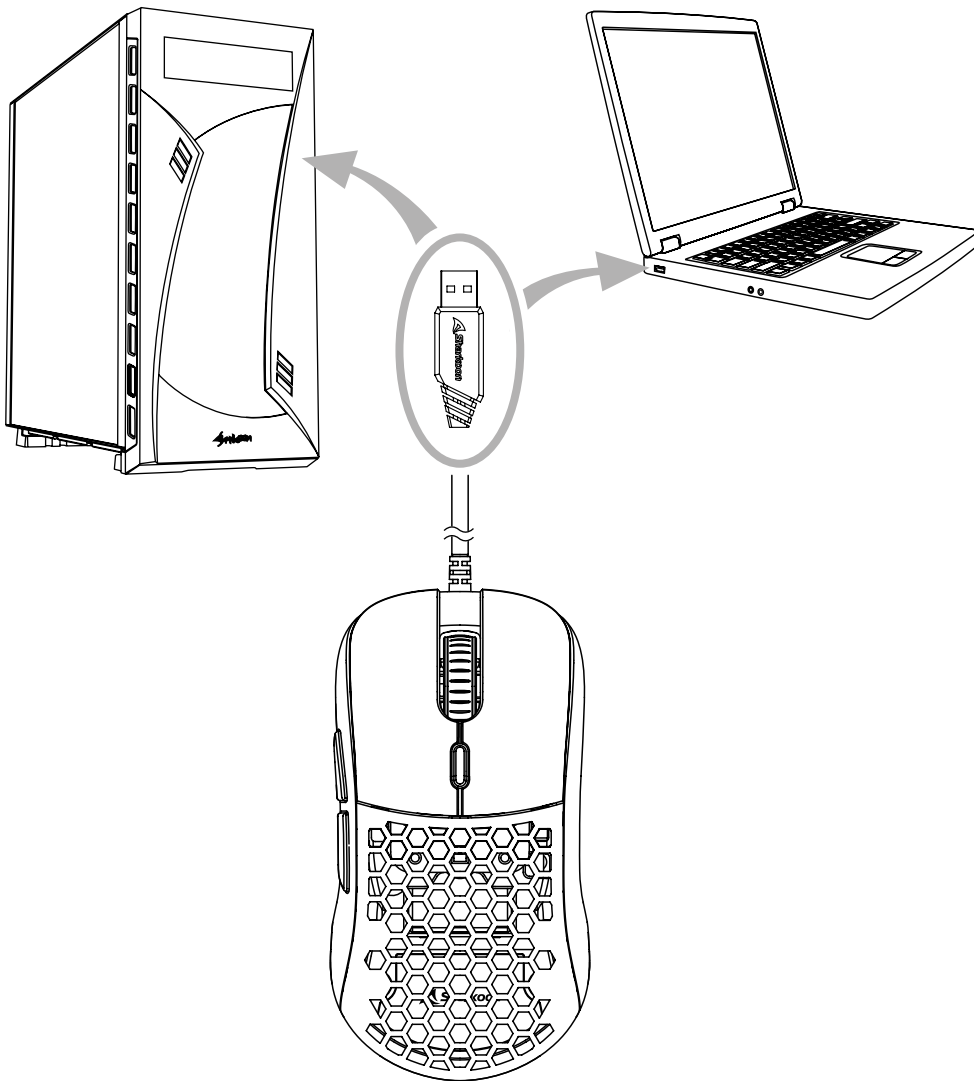
- Light² 180
- austauschbare Maus-Oberschale
- zusätzliches Set mit Mausfüßen
- Anleitung



Stellen Sie sicher, dass keine Flüssigkeiten oder Schmutz an die offenliegenden Komponenten der Light² 180 gelangen. Verschmutzungen können vorsichtig mit einem weichen Tuch oder Druckluft gereinigt werden. Stecken Sie außerdem keine Gegenstände durch die Öffnungen der Maus.

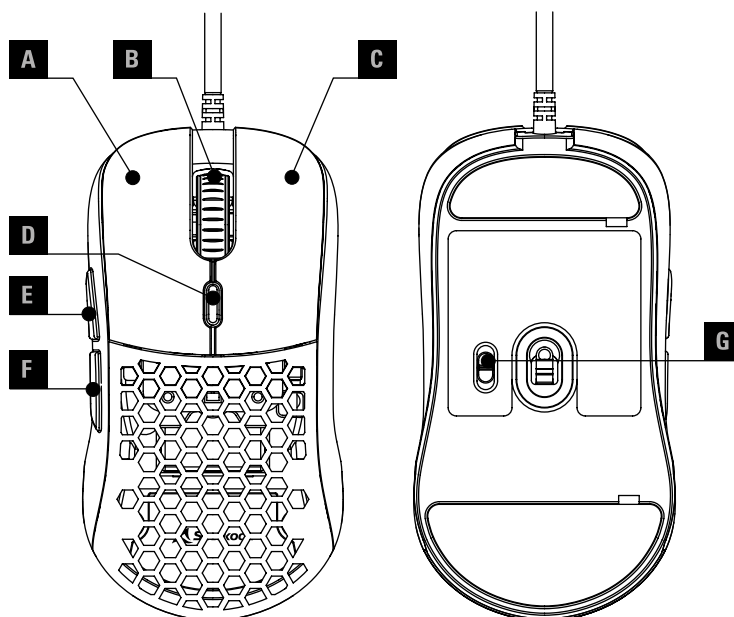


2. Verbinden der Gaming-Maus



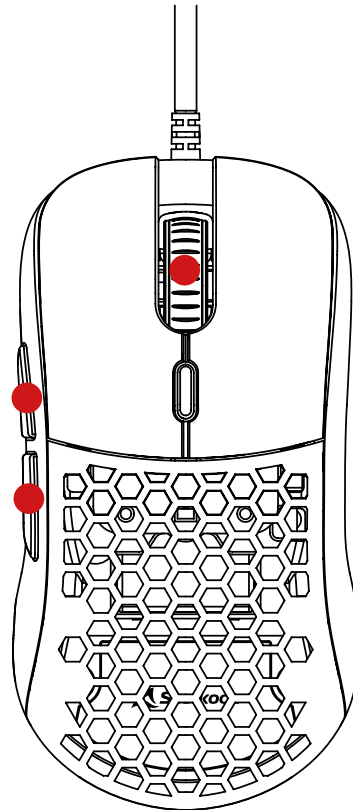
3. Übersicht

- A** Linke Maustaste
- B** Scrollrad
- C** Rechte Maustaste
- D** DPI-Wahltast
- E** Daumentaste 1
- F** Daumentaste 2
- G** Polling-Rate-Schalter



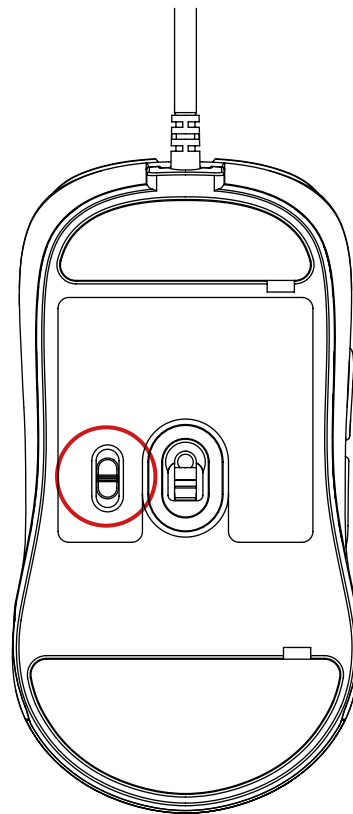
4. Tastenkombinationen

Daumentaste 1 + Daumentaste 2 + Scrollrad
(3 Sekunden halten): Auf Werkseinstellungen zurücksetzen



5. Polling-Rate umschalten

Die Polling-Rate lässt sich über einen Schalter an der Unterseite der Light² 180 in drei Stufen umschalten. Befindet sich der Schalter in der untersten Position, liegt die Polling-Rate bei 125 Hz und die Maus leuchtet rot auf. In der mittleren Position liegt sie bei 500 Hz und die Maus leuchtet grün auf. In der obersten Position liegt die Polling-Rate bei 1.000 Hz und die Maus leuchtet blau auf.



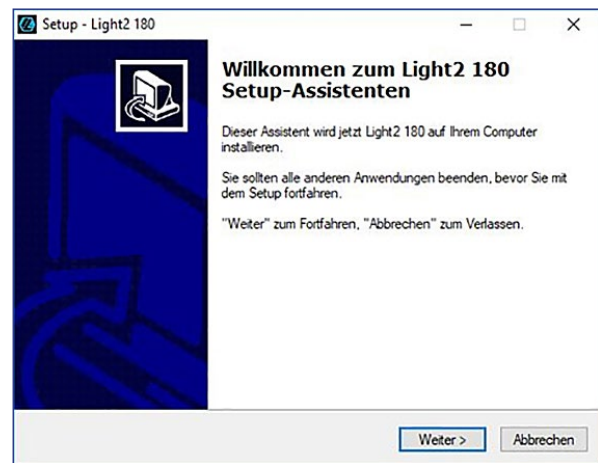
6. Software-Installation

Laden Sie sich die Gaming-Software der Light² 180 zunächst über die Sharkoon-Webseite www.sharkoon.com herunter. Entpacken Sie die Zip-Datei an einem Ort Ihrer Wahl und klicken Sie anschließend doppelt auf die Datei Light2_180.exe, um die Installation zu starten.

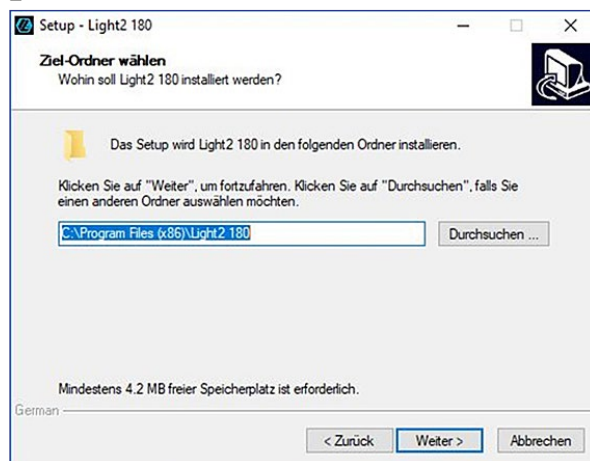
Folgen Sie den Anweisungen des Installationsassistenten und klicken Sie abschließend auf „Fertigstellen“. Anschließend erscheint das Light²-180-Symbol in der Taskleiste. Sie haben die Gaming-Software jetzt erfolgreich installiert.

Um die Gaming-Software zu starten, klicken Sie auf das Light²-180-Symbol in der Taskleiste. *Hinweis:* Die Gaming-Software wird immer im Hintergrund ausgeführt, solange der PC eingeschaltet ist. Nur so lassen sich die erweiterten Funktionen der Light² 180 nutzen. Das Light²-180-Symbol wird in der Windows-Taskleiste angezeigt, solange die Gaming-Software ausgeführt wird.

1



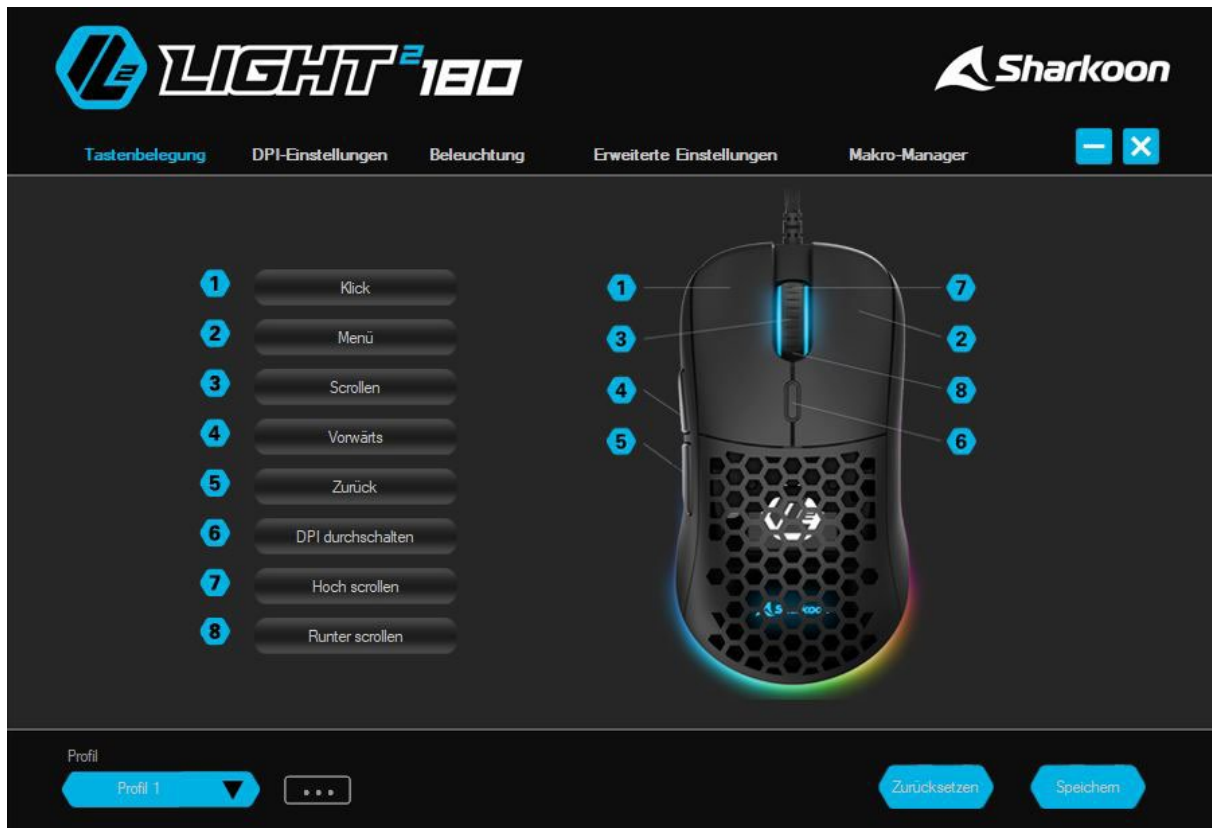
2



3



7. Software-Übersicht



Tastenbelegung: Hier kann die Belegung der acht Tasten der Light² 180 frei konfiguriert werden. Den einzelnen Tasten lassen sich dabei verschiedene Befehle, Funktionen und Makros zuordnen.

DPI-Einstellungen: Unter diesem Menü können bis zu sieben individuelle DPI-Stufen einzeln eingestellt werden.

Beleuchtung: Die Light² 180 verfügt über verschiedene Beleuchtungseffekte, die hier ausgewählt und angepasst werden können.

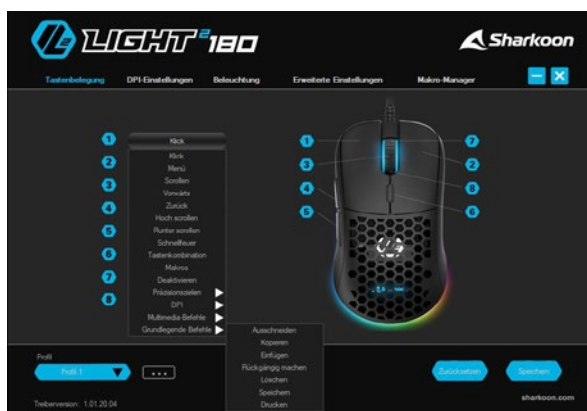
Erweiterte Einstellungen: Hier können erweiterte Einstellungen zur Empfindlichkeit und Geschwindigkeit der Maus vorgenommen werden.

Makro-Manager: Im Menü „Makro-Manager“ lassen sich verschiedene Makros aufzeichnen, ändern oder löschen. Diese werden unabhängig gespeichert und stehen für jedes Profil zur Verfügung.

Profil: Am unteren Rand der Gaming-Software kann eines von fünf Spiel-Profilen ausgewählt werden. Im Profil werden Einstellungen für Tastenbelegung, DPI, Beleuchtung und erweiterte Einstellungen gespeichert.



8. Tastenbelegung



Die Light² 180 verfügt über sechs frei konfigurierbare Tasten sowie ein Mausrad, deren Belegung in der Software geändert werden kann. Um die Belegung einer Taste zu ändern, wählen Sie die entsprechende Taste aus der Liste links neben der Abbildung der Light² 180 aus. Klicken Sie nun in das entsprechende Feld der zu ändernden Taste und wählen Sie aus dem Dropdown-Menü die gewünschte Funktion aus:

Klick: Entspricht dem einfachen Linksklick. Mindestens eine Taste der Light² 180 muss mit dieser Funktion belegt sein.

Menü: Entspricht dem standardmäßig durch einen Rechtsklick aufgerufenen Kontextmenü.

Scrollen: Ermöglicht es, den sichtbaren Bildausschnitt vertikal oder horizontal zu verschieben.

Vorwärts/Zurück: Navigiert in Ordnerstrukturen oder im Web vor und zurück.

Hoch scrollen/Runter scrollen: Verschiebt den sichtbaren Bildausschnitt nach oben oder unten

Schnellfeuer: Öffnet das Menü zur Anpassung der Schnellfeuer-Funktion. Mit dieser kann festgelegt

werden, dass ein Tastenbefehl beim Drücken der Taste mehrfach schnell hintereinander ausgeführt wird. Bis zu 125 Wiederholungen sind dabei möglich.

Tastenkombination: Erlaubt die Belegung der Maustaste mit einer einzelnen Tastaturtaste oder Tastatur-Kombination. Bitte beachten Sie, dass bestimmte Tasten, je nach Tastaturlayout und Tastaturart, von der Belegung ausgeschlossen sein können.

Makros: Weist der gewählten Maustaste ein aufgezeichnetes Makro aus dem Makro-Manager zu, das beim Betätigen der entsprechenden Maustaste ausgeführt wird.

Deaktivieren: Deaktiviert die ausgewählte Taste.

Präzisionszielen: Wird die Maustaste gedrückt gehalten, verringern oder erhöhen sich die DPI in dieser Zeit auf den entsprechend ausgewählten Wert.

DPI: Enthält Befehle zum Auswählen und Durchschalten der eingestellten DPI-Stufen. Hinweis: Beim Wechsel der DPI-Stufen flackert die Beleuchtung der Maus kurzzeitig auf.

Multimedia-Befehle: Ermöglicht es, verschiedene, unter Windows verfügbare, Programme und Funktionen zu öffnen sowie einen Mediaplayer zu steuern. Hinweis: Der gewählte Mediaplayer lässt sich in den Windows Standard-Apps jederzeit ändern. Bitte beachten Sie dabei jedoch, dass nicht jeder Mediaplayer von Windows unterstützt wird und es zu Inkompatibilitäten kommen kann.

Grundlegende Befehle: Umfasst einige verschiedene grundlegende Windows-Befehle.



9. DPI-Einstellungen



Die sieben DPI-Stufen der Light² 180 können individuell angepasst werden. Jeder Stufe lässt sich dabei eine DPI-Anzahl zwischen 100 und 12.000 DPI zuweisen. Die Einstellung der DPI-Anzahl kann bei Bedarf auch separat für die X- und Y-Achse erfolgen. Die aktuell gewählte DPI-Stufe wird blau hervorgehoben. Nicht benötigte DPI-Stufen lassen sich zudem auch deaktivieren.

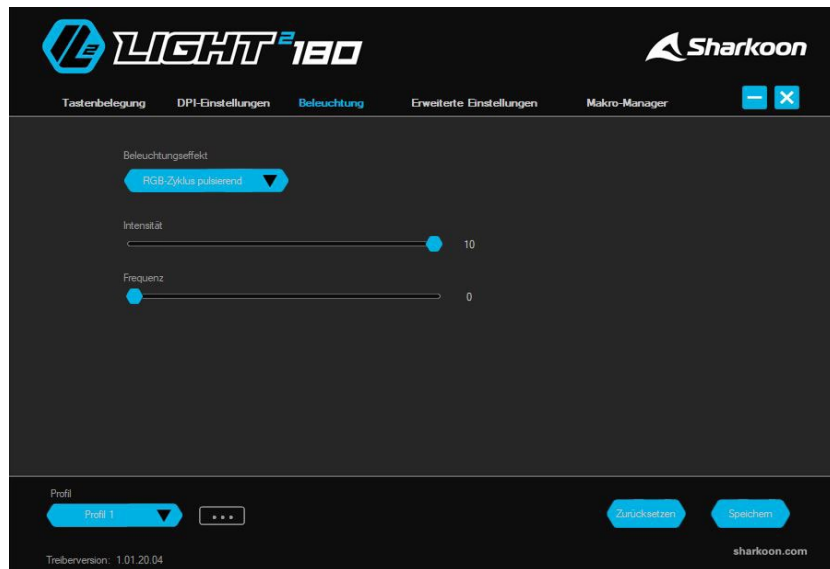
DPI-Stufen sind von oben nach unten mit DPI 1 bis DPI 7 benannt. Klicken Sie den grauen Kasten links neben einer DPI-Stufe an, um den Haken zu entfernen und die DPI-Stufe zu deaktivieren. Der leere Kasten zeigt an, dass die DPI-Stufe deaktiviert ist. Dadurch wird die Stufe beim Durchschalten der DPI-Stufen per entsprechendem Tastenbefehl nicht länger ausgewählt. Um sie wieder zu aktivieren, klicken Sie erneut auf den Kasten, um den Haken wieder zu setzen.

Zur Änderung einer DPI-Stufe bewegen Sie einen der beiden blauen Schieberegler, die sich ober- oder unterhalb der Leiste befinden, nach links oder rechts auf die gewünschte DPI-Anzahl. Um diese separat für beide Achsen einzustellen, klicken Sie unten auf den Kasten neben dem Schriftzug „Empfindlichkeit individuell für jede Achse einstellen“. Sobald der Haken im Kasten gesetzt ist, verändert sich die Anzeige der DPI-Anzahl am Ende der Leisten neben den DPI-Stufen. Mit dem oberen blauen Schieberegler lässt sich nun die DPI-Anzahl der X-Achse einstellen und mit dem unteren blauen Schieberegler die der Y-Achse. Um die DPI-Anzahl für beide Achsen wieder gleich einzustellen, klicken Sie erneut auf den Kasten unter den DPI-Stufen, um den Haken zu entfernen.



10. Beleuchtung

In diesem Menü lassen sich die Beleuchtungseffekte der Light² 180 einstellen und anpassen. Neun verschiedene Beleuchtungseffekte stehen zur Auswahl, zusätzlich lässt sich die Beleuchtung auf Wunsch auch vollständig deaktivieren. Abhängig vom gewählten Beleuchtungseffekt lassen sich noch weitere Faktoren wie Intensität, Frequenz oder einzelne Farben einstellen.



RGB-Zyklus pulsierend: Die Beleuchtung wechselt die Farbe im RGB-Spektrum, wobei beim Wechsel die Farbe auf- und abgeblendet wird. Der Effekt lässt sich hinsichtlich Intensität und Frequenz anpassen.

Pulsierend: Die Maus wird in einer Farbe beleuchtet, die in regelmäßigen Abständen auf- und abblendet. Farbe, Intensität und Frequenz lassen sich hierbei anpassen.

Permanent: Beleuchtet die Maus durchgehend in einer individuellen Farbe nach Wahl. Zusätzlich zur Farbe lässt sich bei diesem Effekt noch die Intensität der Beleuchtung einstellen.

Farbwechsel: Die Farbe der Beleuchtung wechselt im RGB-Spektrum, wobei der Übergang beim Wechsel jedoch fließend ist. Dieser Effekt lässt sich in Intensität und Frequenz anpassen.

Farb-Marquee: Die Beleuchtung blendet von der linken Seite der Maus ausgehend, über den hinteren Teil, bis zum Mausrad in einer durchgehenden Bewegung auf und ab. Farbe, Intensität und Frequenz lassen sich hierbei anpassen.

Multifarb-Marquee: Beleuchtet die Maus wie im Effekt „Farb-Marquee“, wechselt aber durch eine Auswahl vorher festgelegter Farben. Zusätzlich zu den Farben können auch Intensität und Frequenz angepasst werden.

Ripple-Effekt: Beginnend von der linken Seite an blenden die einzelnen Zonen der Maus nacheinander auf und wieder ab. Dabei wechselt die Farbe im RGB-Spektrum. Intensität und Frequenz sind hierzu anpassbar.

Impuls: Die Maus leuchtet bei Betätigung der linken und rechten Maustaste in einer der vorher ausgewählten Farben auf und blendet anschließend ab. Beim nächsten Tastendruck erfolgt die Beleuchtung in einer anderen Farbe. Intensität und Frequenz lassen sich zusätzlich zu den Farben einstellen.

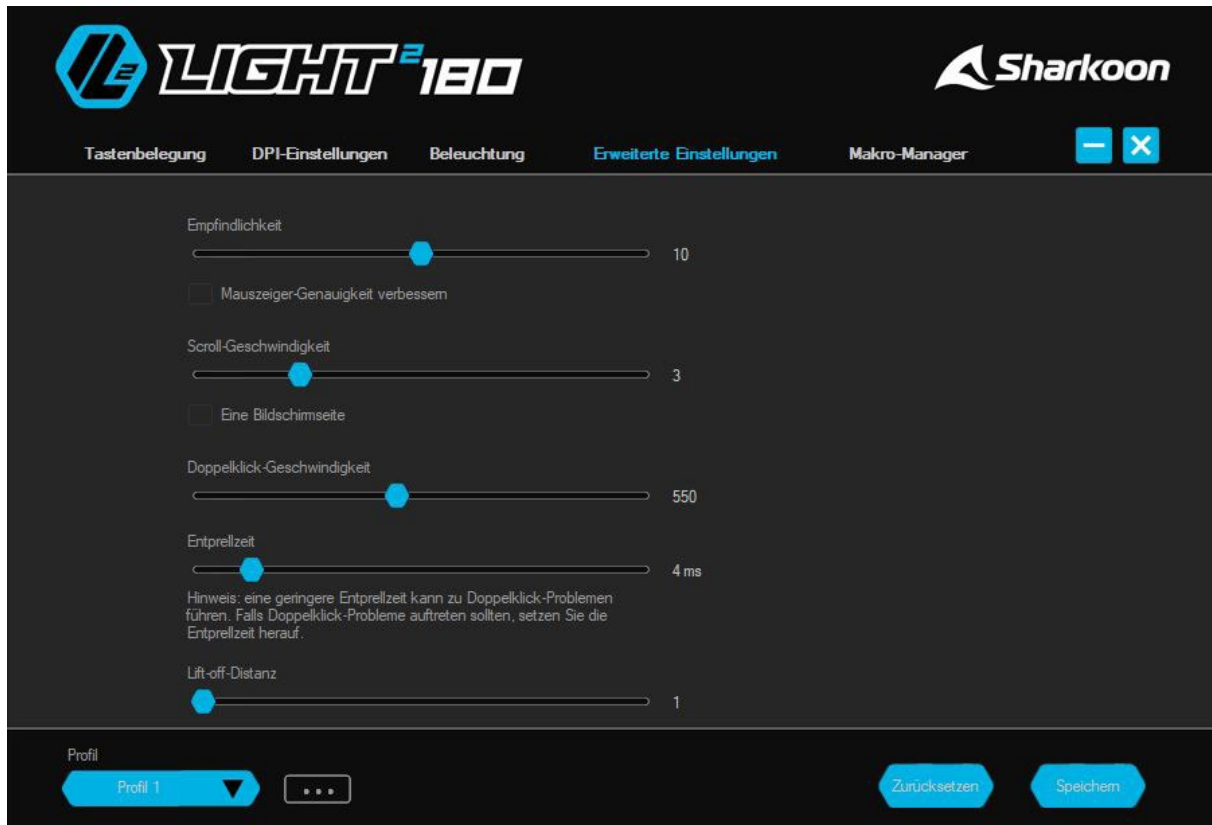
Herzschlag: Beleuchtet die Maus wie im Effekt „Pulsierend“. Die Beleuchtung blendet dabei nicht gleichmäßig auf und ab, sondern wird in kurzen, gleichmäßigen Intervallen unterbrochen. Farbe, Intensität und Frequenz lassen sich hierbei anpassen.

Beleuchtung aus: Mit dieser Option wird die RGB-Beleuchtung an dem Gerät deaktiviert. Mit Auswahl eines beliebigen Leuchteffektes wird die Deaktivierung wieder aufgehoben.



11. Erweiterte Einstellungen

In den erweiterten Einstellungen lassen sich weitere Optionen zur Genauigkeit und Geschwindigkeit der Light² 180 aktivieren und anpassen. Es können Einstellungen zur Empfindlichkeit der Maus, Scroll-Geschwindigkeit, Doppelklick-Geschwindigkeit und Lift-off-Distanz vorgenommen werden. Zum Anpassen der einzelnen Einstellungen verschieben Sie den entsprechenden Schieberegler nach links oder rechts.



Empfindlichkeit: Mit dieser Einstellung lässt sich die Geschwindigkeit des Mauszeigers anpassen. Je höher der Wert, desto schneller bewegt sich der Mauszeiger über den Bildschirm. Zusätzlich kann die Option „Mauszeiger-Genauigkeit verbessern“ aktiviert werden. Dadurch bewegt sich der Mauszeiger umso schneller, je schneller die Maus bewegt wird.

Scroll-Geschwindigkeit: Beim Scrollen mit dem Mousrad bewegt sich das Bild um den hier festgelegten Wert. Durch einen höheren Wert lässt sich das Bild mit wenigen Scrolls des Mousrads weiter bewegen. Bei einem niedrigen Wert sind für den gleichen Abstand mehr Scrolls notwendig. Weiterhin kann festgelegt werden, dass sich das Bild beim Scrollen um eine ganze Bildschirmseite verschiebt.

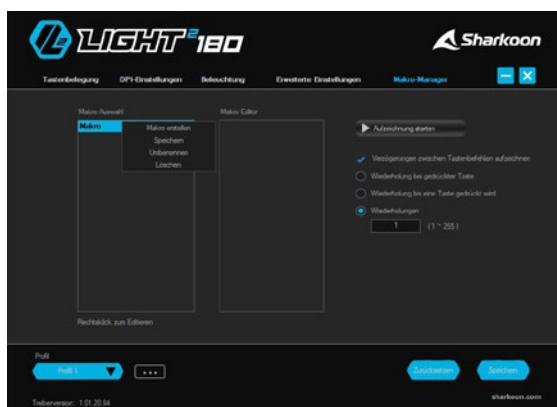
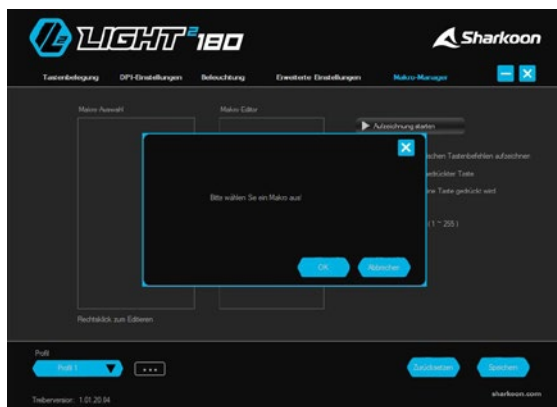
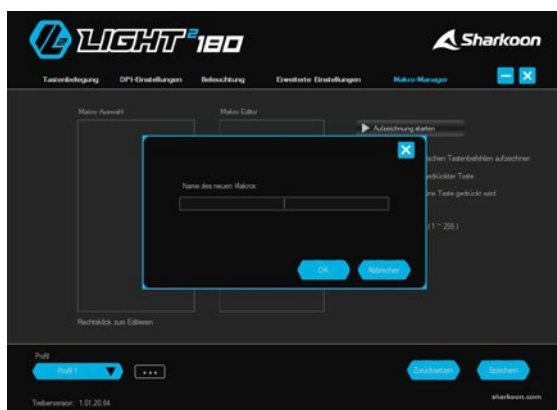
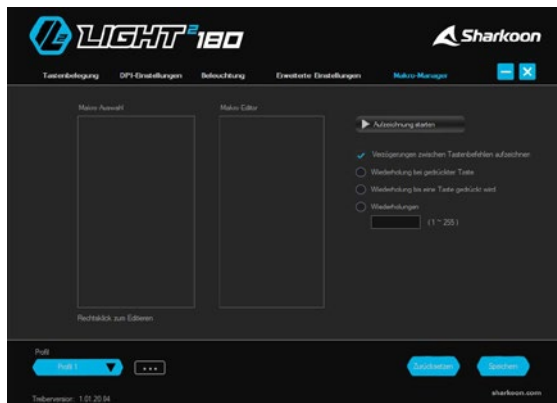
Doppelklick-Geschwindigkeit: Mit dieser Einstellung lässt sich festlegen, wie lange zwei Klicks auseinander liegen dürfen, um noch als Doppelklick erkannt zu werden. Bei einem höheren Wert müssen die Klicks schneller aufeinander folgen.

Entprellzeit: Mit dieser Einstellung lässt sich die Entprellzeit der Light² 180 anpassen. Die Entprellzeit stellt sicher, dass innerhalb einer bestimmten Zeitspanne nur ein von dem Gerät ausgehendes Signal registriert wird, um zum Beispiel unbeabsichtigte Doppelklicks zu vermeiden. *Hinweis:* Eine geringere Entprellzeit kann zu Doppelklick-Problemen führen. Falls Doppelklick-Probleme auftreten, setzen Sie die Entprellzeit herauf.

Lift-off-Distanz: Die Lift-off-Distanz legt fest, welchen Abstand der Maussensor zum Untergrund haben darf, um noch Bewegungen der Maus zu registrieren. Bei einem niedrigeren Wert werden Bewegungen bereits kurz nach Anheben der Maus nicht mehr registriert.



12. Makro Manager



Im Makro-Manager können Makros bis zu 50 Tastenbefehlen aufgezeichnet, bearbeitet und gelöscht werden. Makros werden unabhängig gespeichert und stehen nach Aufzeichnung allen Profilen zur Verfügung. Bevor ein Makro genutzt werden kann, muss es im Menü „Tastenbelegung“ einer Maustaste zugeordnet werden. **Hinweis:** Je nach Tastatur und Tastaturlayout sind bestimmte Tasten für die Makroaufnahme ausgeschlossen.

Makro-Auswahl: Hier können Makros erstellt und gelöscht werden. Zum Erstellen eines Makros führen Sie einen Rechtsklick im linken Feld aus. Anschließend haben Sie die Möglichkeit ein neues Makro anzulegen oder ein bereits auf dem PC gespeichertes Makro zu importieren. Wollen Sie ein neues Makro erstellen, werden Sie anschließend aufgefordert, dieses zu benennen.

Makro-Editor: Im Feld Makro-Editor werden alle Tastenbefehle während der Aufzeichnung eines Makros angezeigt. Zum Aufzeichnen eines Makros klicken Sie rechts neben dem Makro-Editor auf die Schaltfläche „Aufzeichnung Starten“ und führen Sie die aufzuzeichnenden Tastenbefehle aus. Um eine Aufzeichnung zu stoppen, klicken Sie auf die Schaltfläche „Aufzeichnung Beenden“. Im Feld können Sie anschließend alle aufgezeichneten Tastenbefehle einsehen. Jeder Tastenbefehl wird dabei zweimal angezeigt, einmal beim Drücken und einmal beim Loslassen der Taste. Ist die entsprechende Option aktiviert, werden hier auch Dauer und Verzögerung von Tastenbefehlen angezeigt.

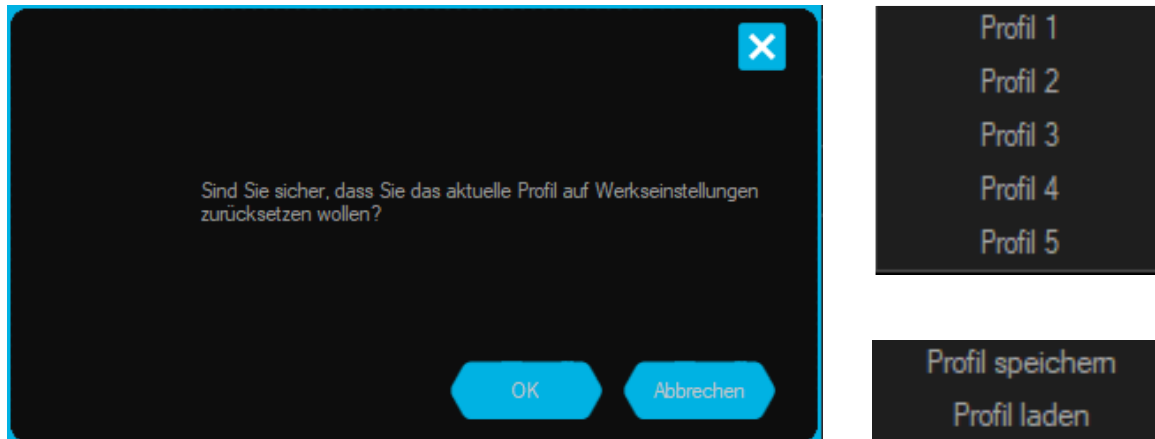
Optionen: Rechts neben dem Makro-Editor haben Sie auch die Möglichkeit, die Option „Verzögerung zwischen Tastenbefehlen aufzeichnen“ zu aktivieren. Dadurch werden Dauer und Verzögerung beim Drücken und Loslassen einer Taste aufgezeichnet und im Anschluss an die Aufzeichnung in Millisekunden angezeigt. Weiterhin können Sie auswählen ob eine Wiederholung des Makros bei gedrückt gehaltener Taste erfolgt oder die Wiederholung beim Drücken der Taste gestartet und durch erneutes Drücken der Taste beendet wird. Durch die letzte Option können Sie auch eine exakte Anzahl von bis zu 255 Wiederholungen festlegen, die beim Drücken der entsprechenden Taste ausgelöst werden.

Editieren: Wählen Sie einen aufgezeichneten Tastenbefehl mit Rechtsklick an, um diesen zu editieren. Sie haben die Möglichkeit den Tastenbefehl durch einen anderen zu ersetzen, ihn zu löschen oder neue Befehle einzufügen. Zur Auswahl stehen ein weiterer Tastenbefehl, Linksklick, Rechtsklick, Scrollen oder das Einfügen einer Verzögerung. Auch bestehende Makros können durch Rechtsklick editiert werden. Es ist möglich, ein neues Makro zu erstellen, das ausgewählte Makro auf dem PC zu speichern, es umzubenennen oder zu löschen.



13. Profil-Optionen

Am unteren Rand der Light²-180-Software befinden sich die Profil-Optionen. Hier lassen sich fünf verschiedene Profile auswählen, speichern oder ändern. Klicken Sie links auf die blaue Schaltfläche mit dem schwarzen Dreieck, um ein Profil auszuwählen.



Profil speichern/Profil laden: Um ein Profil auf dem PC zu speichern oder ein bereits bestehendes Profil zu laden, klicken Sie auf die grau umrandete Schaltfläche mit den drei grauen Punkten. Wenn Sie „Profil speichern“ auswählen, können Sie dem aktiven Profil anschließend einen Namen zuweisen sowie ihm einen Speicherort auf ihrem PC zuweisen. Über die Schaltfläche „Profil laden“ lässt sich ein zuvor gespeichertes Profil laden. Dadurch werden die Einstellungen des zurzeit aktiven Profils durch die des gespeicherten Profils ersetzt.

Zurücksetzen/Speichern: Mit den zwei blauen Schaltflächen am unteren rechten Rand der Software lassen sich aktive Profile auf Werkseinstellungen zurücksetzen sowie vorgenommene Einstellungen anwenden. Klicken Sie zum Zurücksetzen des aktiven Profils die entsprechende linke Schaltfläche an und bestätigen Sie den Vorgang nochmals im folgenden Dialogfenster. Um getätigte Anpassungen oder Änderungen der Einstellungen zu speichern und aktiv anzuwenden, klicken Sie auf die rechte Schaltfläche.



Für eventuell auftretenden Datenverlust, insbesondere durch unsachgemäße Handhabung, übernimmt Sharkoon keine Haftung. Alle genannten Produkte und Bezeichnungen sind Warenzeichen und/oder eingetragene Warenzeichen der jeweiligen Hersteller und werden als geschützt anerkannt. Als ein Teil von Sharkoons Politik der fortwährenden Produktverbesserung unterliegen Produktdesign und -spezifikationen Änderungen ohne vorherige Ankündigung. Die Spezifikationen können in verschiedenen Ländern variieren.

Die Rechte an der herunterladbaren Software obliegen dem jeweiligen Rechteinhaber.

Bitte beachten Sie vor dem Gebrauch etwaige Lizenzbestimmungen des Herstellers.

Alle Rechte vorbehalten, insbesondere (auch auszugsweise) die der Übersetzung, des Nachdrucks, der Wiedergabe durch Kopieren oder ähnliche Verfahren. Zuwiderhandlungen verpflichten zu Schadenersatz.

Alle Rechte vorbehalten, insbesondere für den Fall der Patenterteilung oder GM-Eintragung. Liefermöglichkeiten und technische Änderungen vorbehalten.

Entsorgung Ihres alten Gerätes

Ihr Gerät wurde unter Verwendung hochwertiger Materialien und Komponenten entwickelt und hergestellt, die recycelt und wiederverwendet werden können.



Befindet sich dieses Symbol (durchgestrichene Abfalltonne auf Rädern) auf dem Gerät, bedeutet dies, dass für dieses Gerät die Europäische Richtlinie 2012/19/EU gilt.

Informieren Sie sich über die geltenden Bestimmungen zur getrennten Sammlung von Elektro- und Elektronik-Altgeräten in Ihrem Land. Richten Sie sich bitte nach den geltenden Bestimmungen in Ihrem Land und entsorgen Sie Altgeräte nicht über Ihren Haushaltsabfall. Durch die korrekte Entsorgung Ihrer Altgeräte werden Umwelt und Menschen vor möglichen negativen Folgen geschützt.

Sharkoon Technologies GmbH

Grüninger Weg 48
35415 Pohlheim
Germany

© Sharkoon Technologies 2021

