

 *Sharkoon*

**SGM70W**

**SKILLER**



**El Kitabı**

# Güvenlik Talimatları

Bu cihaz, kuru iç mekanlarda PC'de kullanılmak üzere bir fare olarak tasarlanmıştır. Kendi güvenliğiniz için her zaman aşağıdaki talimatları izleyin ve kullanmadan önce cihazın hasar görmediğinden emin olun. Ayrıca, yalnızca uyumlu kablolar ve yetkili aksesuarlar kullanın. Ürün veya takılı donanım bileşenleri yanlış kullanım veya bu güvenlik talimatlarına uyulmaması nedeniyle hasar görürse üretici garantisi geçersiz olacaktır. Ürünle ilgili herhangi bir sorun meydana gelirse, [support@sharkoon.com](mailto:support@sharkoon.com) adresinden teknik müşteri desteğimizle iletişime geçin.

- **UYARI!** Küçük parçalar nedeniyle boğulma tehlikesi. Boğulma tehlikesi. Cihazı ve kablolarını 6 yaşından küçük çocuklardan uzak tutun!
- **UYARI!** Elektrikli parçalar nedeniyle elektrik çarpması tehlikesi. Cihazı sıvılardan uzak tutunuz!
- **UYARI!** Yanıp sönen ışıklar nedeniyle epileptik nöbetler. Cihazı sadece iyi aydınlatılmış odalarda kullanın veya mümkünse cihazın aydınlatmasını devre dışı bırakın! Şüpheniz varsa, kullanmadan önce tıbbi yardım alın!
- **DİKKAT!** Kötü vücut duruşu nedeniyle eklemlerde hasar. Sandalye ve ekipmanın doğru ergonomik konumlandırılmasına dikkat edin ve düzenli olarak mola verin!
- **TEHLİKE!** Isı ve mekanik darbe nedeniyle patlama tehlikesi. Cihazı sadece normal kapalı alanlarda kullanın ve düşmesine, devrilmesine veya başka herhangi bir kuvvete maruz kalmasına izin vermeyin.
- **UYARI!** Sıvılara veya yanıcı gazlara maruz kalırsa patlama tehlikesi. Cihazı olağandışı hava basıncı olan veya 45 °C'nin üzerinde sıcaklığa sahip ortamlarda saklamayın.
- **LÜTFEN DİKKAT!** Derin deşarj nedeniyle bataryada hasar. Dahili pili en azından ara sıra şarj edin!
- **LÜTFEN DİKKAT!** Şarj cihazının güç çıkışı, bu kablosuz cihaz için gereken minimum değer olan en az 0,2 W olmalıdır. Bu cihaz için maksimum şarj hızına ulaşmak için şarj cihazının çıkış gücü en az 5,0 W olmalıdır.

# Özellikler

## Genel:

■ Tip:	Çift Mod
■ Kablosuz İletişim:	2,4 GHz
■ Maks. Kablosuz Menzili:	10 m
■ Maks. DPI / CPI:	26.000
■ Min. DPI / CPI:	400
■ Sensör:	Optik
■ Çip:	PixArt PAW3395
■ Oyun Profilleri için Dahili Bellek:	✓
■ Dahili Bellek Kapasitesi:	512 kB
■ Aydınlatma:	RGB
■ Maks. Yanıt Süresi:	1.000 Hz/8.000* Hz
■ Kalkış Mesafesi:	2 mm
■ Saniyedeki Kare Sayısı:	Kendinden Ayarlı
■ Saniyede İnc:	650
■ Maks. Hızlanma:	50 g
■ Fare Ayakları:	2 Cam + 1 PTFE
■ Renk Seçenekleri:	Siyah
■ Kablosuz Ağırlık:	49 g
■ Boyutlar (U x G x Y):	118 x 62 x 37 mm
■ Desteklenen İşletim Sistemleri:	Windows

## Düğme Özellikleri:

■ Düğme Sayısı:	5
■ Ana Tuş Switchleri:	Huano
■ Düğmelerin Çalışma Ömrü:	Min. 100 Milyon Tıklama (Ana Tuş Switchleri)

## DPI Özellikleri:

■ DPI Seviyeleri:	400; 800; 1.600; 3.200; 26.000
■ DPI Tuşu:	✓
■ DPI Göstergesi:	LED

## Pil Özellikleri:

■ Tip:	Lityum Polimer		
■ Kapasite:	500 mAh		
■ Pil Ömrü:	1.000 Hz	4.000 Hz	8.000 Hz
	Maks. 70 Saat	Maks. 26 Saat	Maks. 23 Saat
■ Şarj Seçenekleri:	Kablolü (USB)		

## Kablo ve Bağlantılar:

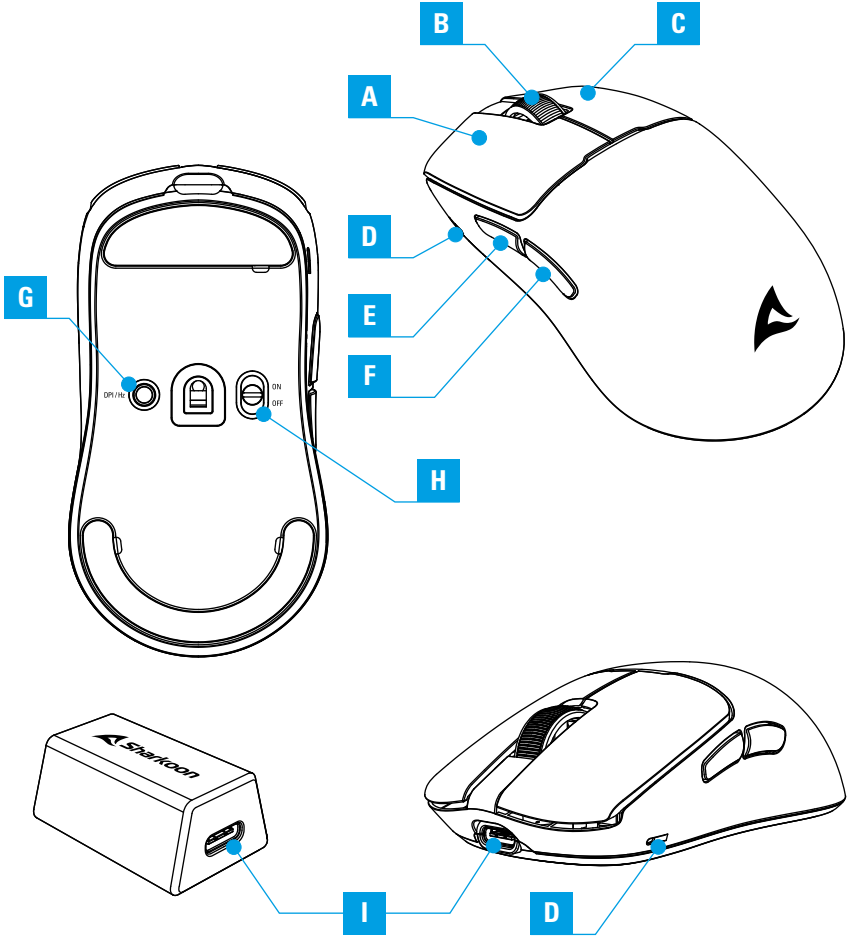
■ Bağlantı:	USB-C'den USB-A'ya
■ Altın Kaplama Uçlu USB Fişi:	✓
■ Tekstil Örgülü Kablo:	✓
■ Kablo Uzunluğu:	180 cm

## Paket İçeriği:

■ SKILLER SGM70W, USB Güç ve Veri Kablosu, USB Alıcı
--

\*TR LÜTFEN DİKKAT! Daha yüksek anket oranları daha fazla işlem gücü kullanır. En yüksek anket oranı ayarı olan 8.000 Hz için, en az Intel® i7 9. nesil veya AMD Ryzen™ 7 2. nesil CPU (veya eşdeğeri) gereklidir.

# Genel Açıklama



**A** Sol Fare Tuşu

**B** Kaydırma Tekerleği

**C** Sağ fare tuşu

**D** DPI ve  
pil durumu göstergesi

**E** Başparmak Düğmesi 1

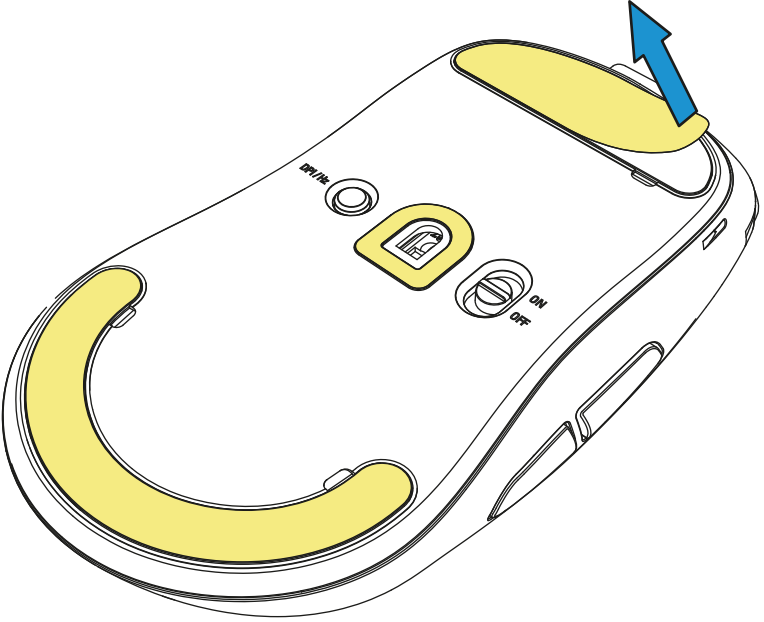
**F** Başparmak Düğmesi 2

**G** DPI Tuşu

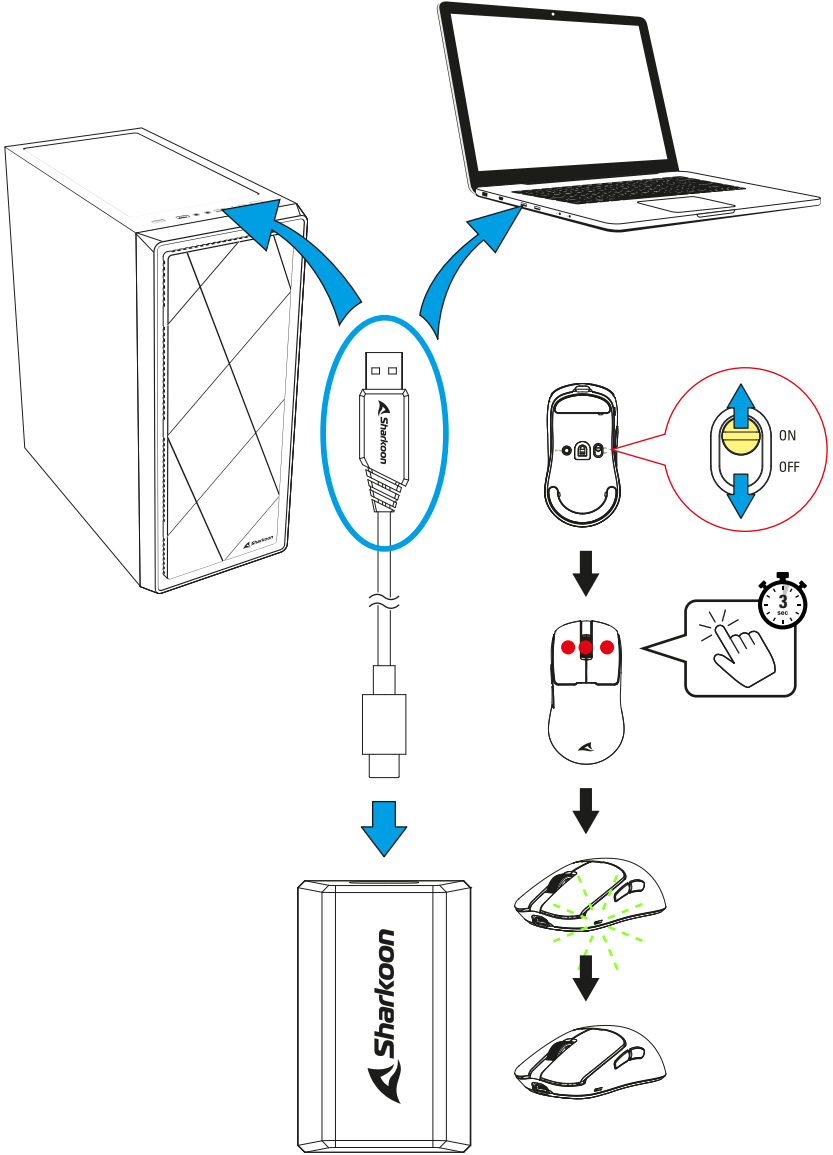
**H** Mod Switch

**I** USB bağlantısı

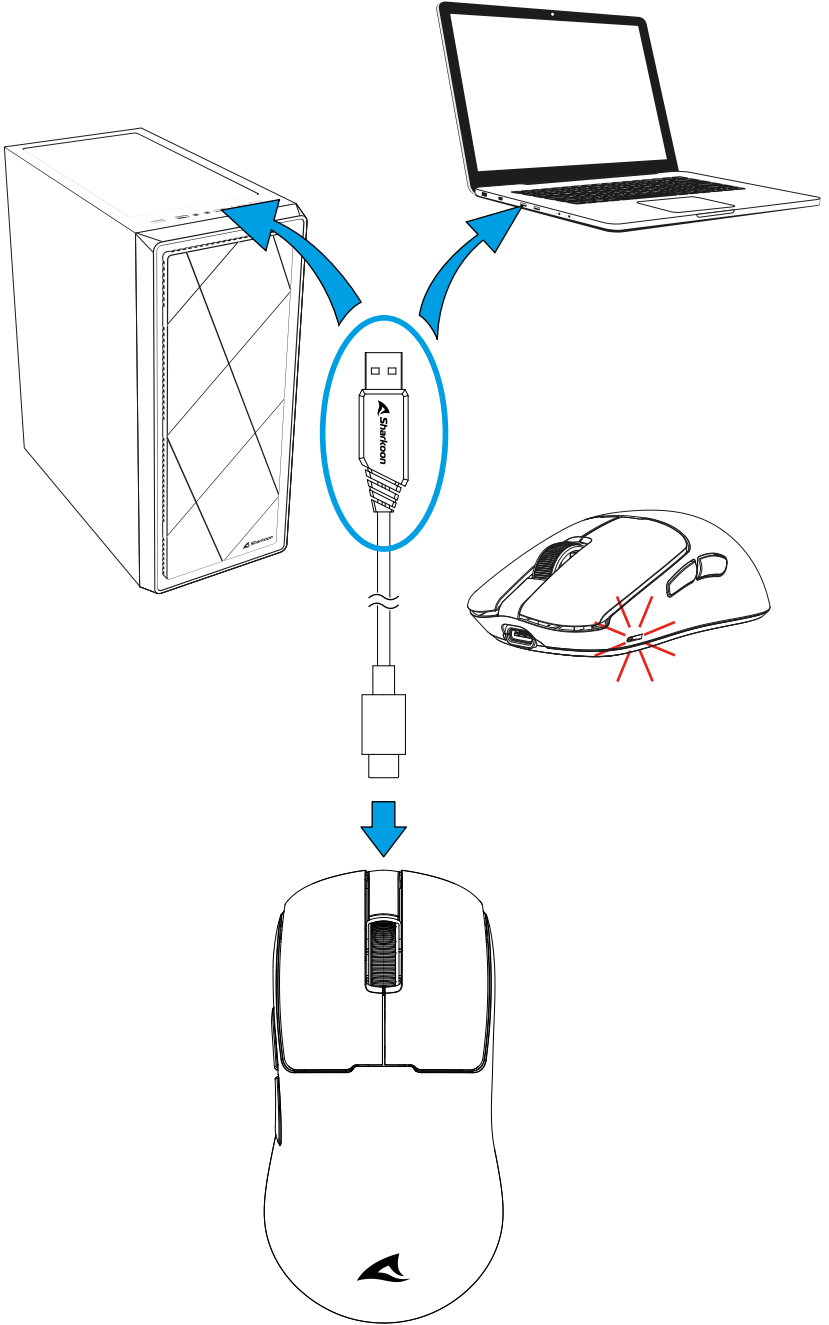
# Koruma Folyosunu ıkarın



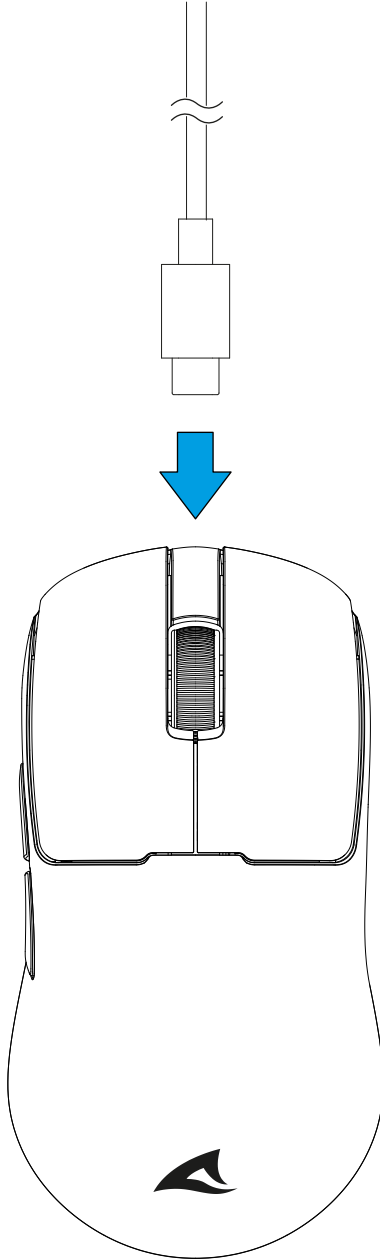
# USB Nano Alıcı ile Bağlanın



# Kabloyla Bağlanın

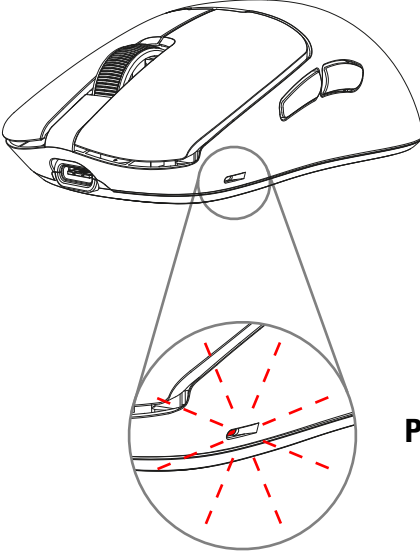


# Fareyi Şarj Edin

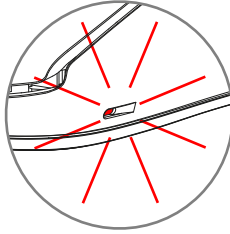


# Pil Durumunu Görün

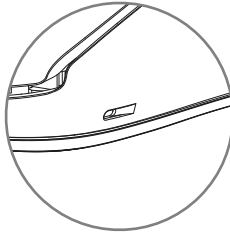
Farenin aydınlatması pil durumunu gösterir:



**Pil seviyesi düşük**



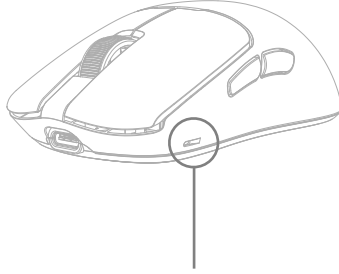
**Şarj Oluyor**



**Şarj Edildi**

# DPI Seviyelerini Seçin

DPI seçim tuşuna basıldığında DPI seviyeleri sırasıyla değiştirilir; DPI ve pil durumu göstergesi burada gösterilen renkte kısa süreli olarak yanıp söner:



**400 DPI**

**800 DPI**

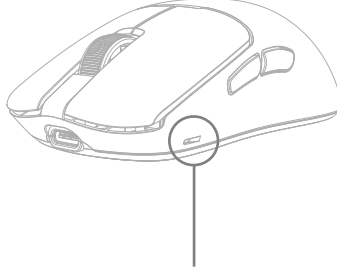
**1.600 DPI**

**3.200 DPI**

**26.000 DPI**

# Yanıt Süresi

DPI seçim tuşuna hızlıca iki kez basıldığında polling rate değiştirilir; DPI ve pil durumu göstergesi aşağıda gösterilen renkte kısa süreli olarak yanıp söner:



**1.000 Hz**

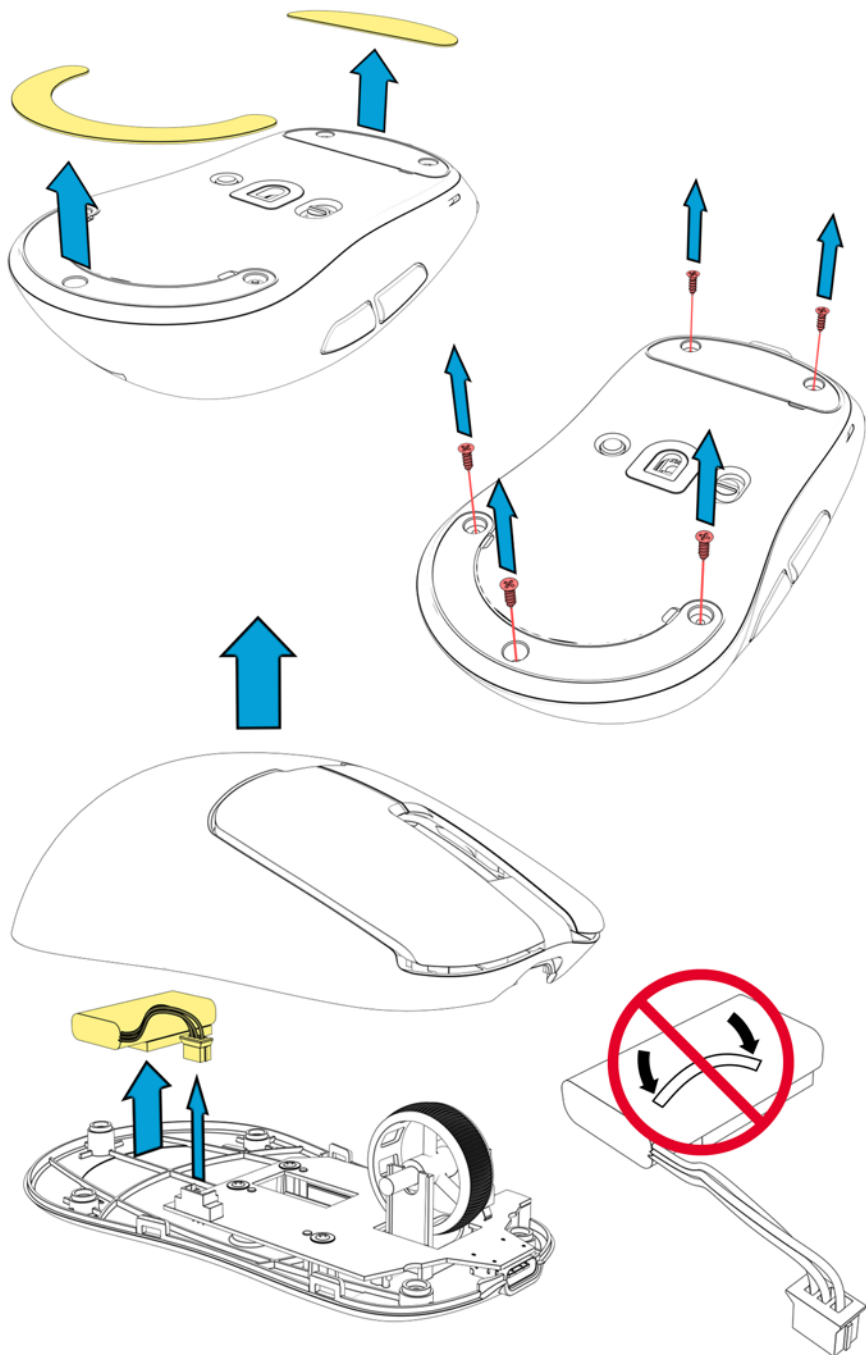


**4.000 Hz**



**8.000 Hz**

# Pili geri dönüştürün



## AB Uygunluk Beyanı

Sharkoon Technologies GmbH işbu belge ile bu cihazın RoHS (2011/65/EU) ve R.E.D (2014/53/EU) direktiflerine uygun olduğunu beyan eder.

AB Uygunluk Beyanının tamamı

[https://www.sharkoon.com/Download/Gaming/Mouse/SKILLER\\_SGM70W/CE.zip](https://www.sharkoon.com/Download/Gaming/Mouse/SKILLER_SGM70W/CE.zip) web sitesinde mevcuttur.

Frekans Aralığı: 2,400 – 2,480 GHz

EIRP İletim Gücü: ≤ 0 dBm

Çalışma sıcaklığı: -10 °C – +40 °C

## Yasal Uyarı

Potansiyel veri kaybından dolayı, özellikle uygunsuz kullanım nedeniyle, Sharkoon hiçbir sorumluluk kabul etmemektedir.

Adı belirtilen tüm ürünler ve açıklamalar ilgili üreticilerin ticari markaları ve/veya tescilli ticari markalarıdır, ve korumalı olarak kabul edilir.

Sharkoon'da, sürekli ürün geliştirme politikasına göre, tasarım ve teknik özellikler önceden bildirilmeksizin değiştirilebilir. Ulusal ürün özellikleri değişebilir.

Tüm hakları, özellikle (ayrıca yazılı olarak) çeviri, yeniden basma, kopyalama veya başka teknik yöntemlerle çoğaltma için saklıdır. Herhangi bir ihlal tazminata yol açacaktır. Özellikle patent veya faydalı patent devri durumunda tüm hakları saklıdır. Teslim şekli ve teknik değişiklik hakkı saklıdır.

## Eski Ürününüzün Elden Çıkarılması

Ürününüz, geri dönüşümü ve tekrar kullanımı mümkün, yüksek kaliteli malzemelerden ve bileşenlerden tasarlanmış ve üretilmiştir.



Bu çarpı işaretli çöp arabası etiketinin bir ürüne yapıştırılması, söz konusu ürünün 2012/19/EU Avrupa Yönergesi kapsamında olduğu anlamına gelir.

Atık elektrikli ve elektronik ekipmanı ülkenizdeki yönetmeliklere uygun olarak atın ve eski elektrikli ve elektronik ekipmanınızı normal evsel atıklarla birlikte atmayın. Şarj edilebilir ve tek kullanımlık piller diğer atıklardan ayrı olarak atılmalıdır. Eski ürününüzün doğru şekilde elden çıkarılması, çevre ve insan sağlığı üzerindeki olası olumsuz sonuçları önlemeye yardımcı olacaktır.

**Bizi sosyal medaya takip edin!**



Facebook



Instagram



YouTube



TikTok



X

**Sharkoon Technologies GmbH**

Grüninger Weg 48

35415 Pohlheim

Germany

© Sharkoon Technologies 2025

