

# Sharkoon

## QUICKSTORE PORTABLE

### Guia usuario



# Índice

1. Características
2. Especificaciones
3. Componentes y accesorios
4. Descripción general del dispositivo
5. Instalar un disco duro SATA
6. El software de copia de seguridad
  - 6.1 Instalación
  - 6.2 La interfaz de usuario
    - 6.2.1 La ventana de copia de seguridad (copia de seguridad de datos)
    - 6.2.2 La ventana de restauración (recuperación de datos)
    - 6.2.3 La ventana de programación (calendario)
    - 6.2.4 La ventana de parámetros (configuración)

Caro cliente!

Parabéns por ter comprado um produto SHARKOON de alta qualidade.

Para uma longa vida útil do produto e para poder desfrutar deste ao máximo recomendamos-lhe que leia este manual na íntegra.

Divirta-se com este produto!

**SHARKOON Technologies GmbH**

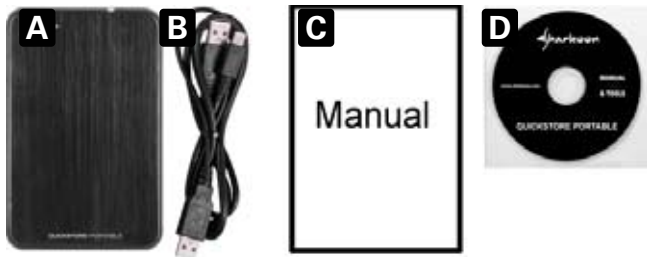
## 1. Características

- Admite unidades de disco duro SATA de 2,5" (9,5 mm de altura)
- Carcasa compacta de bolsillo
- Montaje sin herramientas
- Conector USB desplegable
- Función de "One Click Backup" (Copia de seguridad con un clic) (sólo para Windows)
- Software de copia de seguridad incluido
- No se precisan controladores en Windows, Mac y Linux

## 2. Especificaciones

- Interfaz externa: USB 2.0 (compatible con USB 1.x)
- Interfaz interna: SATA (versiones I y II)
- Tasa de transferencia de datos: máx. 480 Mbit/s
- Dimensiones: 135 x 85 x 14 mm (L x A x H)
- Peso: ~51 g

### 3. Componentes y accesorios



- QuickStore Portable (A)
- Cable USB Y (B)
- Guía de inicio rápido (C)
- CD de herramientas, incluye software de copia de seguridad y manual detallado (PDF / D)

**Nota:**

*Si falta alguno de los artículos mencionados anteriormente, póngase en contacto con el servicio de atención al cliente a través de la dirección de correo electrónico [support@sharkoon.com](mailto:support@sharkoon.com) o llamando al teléfono + 49 (0) 6403 – 775 6100*

## 4. Descripción general del dispositivo



A - QuickStore Portable con cubierta de aluminio negro



B - QuickStore Portable con cubierta metálica reflectante

C - Botón de copia de seguridad: pulse este botón para iniciar un proceso de copia de seguridad utilizando los parámetros predefinidos (consulte el capítulo 6)



A - Cierre de cubierta de la carcasa



A - Conector USB plegado

B - Cubierta de la carcasa



A - Conector SATA (datos y alimentación)

B - Bahía de montaje de HDD (para un HDD SATA de 2,5")

## 5. Instalar un disco duro SATA

1. Libere el cierre de cubierta de la carcasa (Fig. 1).



Fig. 1

2. Retire la cubierta de la carcasa de la base de la carcasa (Fig. 2).

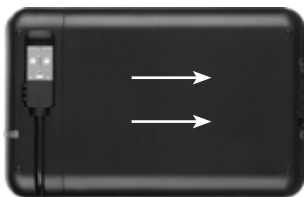


Fig. 2

3. Instale un HDD SATA de 2,5" en la bahía de montaje de HDD (Fig. 3).



Fig. 3

4. Vuelva a instalar la cubierta de la carcasa en la base de la carcasa (Fig. 4).

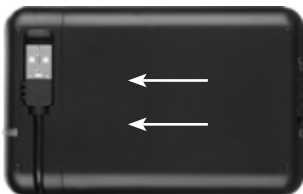


Fig. 4

5. Bloquee el cierre (Fig. 5).



Fig. 5

6. Despliegue el conector USB extrayéndolo del compartimento (Fig. 6) y conéctelo al conector USB de su PC / portátil.



Fig. 6

7. El sistema operativo reconocerá automáticamente el dispositivo QuickStore Portable e instalará todos los controladores necesarios. De este modo, el dispositivo quedará preparado para su uso.

### Notas:

1. *Según los requisitos exigidos, los puertos USB proporcionan 500 mA, corriente suficiente para utilizar la mayoría de unidades de disco duro de 2,5". Si su unidad HDD requiere más de 500 mA de corriente, necesitará conectar el cable USB Y suministrado para garantizar la estabilidad del suministro eléctrico.*
2. *Las unidades HDD nuevas instaladas en la carcasa deberán ser particionadas y formateadas. Proceda como se indica a continuación (si utiliza Windows XP):  
Start (Inicio) / Settings (Configuración) / Control Panel (Panel de control) / Administrative Tools (Herramientas administrativas) / Computer Management (Administración de equipos) / Disk Management (Administración de discos). Haga clic en la unidad HDD correspondiente con el botón derecho del ratón y seleccione partición / formatear.*

## 6. El software de copia de seguridad

### 6.1 Instalación (en Windows, por ejemplo)

1. Coloque el CD de herramientas en su unidad de CD/DVD.
2. Abra el directorio "SHARKOON" del CD de herramientas desde el explorador de Windows haciendo doble clic en él (con el botón izquierdo del ratón).
3. Haga doble clic (con el botón izquierdo del ratón) en el archivo "CloneMe.exe". A continuación, se abrirá una ventana de selección de idioma. Seleccione el idioma que desee y confirme su elección pulsando "OK" (Aceptar).



Se iniciará la rutina de instalación (Fig. 1).



Fig. 1

4. Confirme la nota de copyright en la ventana siguiente (Fig. 2) pulsando "Next" (Siguiente) o pulse "Cancel" (Cancelar) para detener el proceso de instalación.



Fig. 2

- Haga clic en “Install” (Instalar) en la ventana siguiente (Fig. 3) para instalar el software de copia de seguridad. Pulse “Back” (Atrás) para retroceder a la ventana anterior o “Cancel” (Cancelar) para finalizar el proceso de instalación.

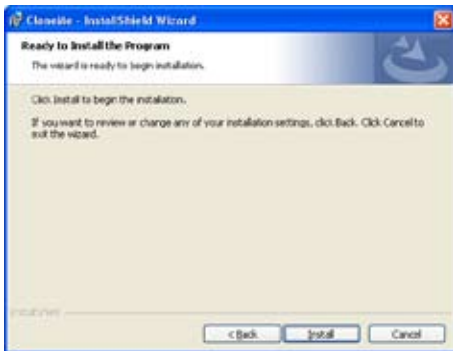


Fig. 3

- El software de copia de seguridad se instalará en su sistema (Fig. 4).



Fig. 4

- Finalice el proceso de instalación haciendo clic en “Finish” (Finalizar) con el botón izquierdo del ratón (Fig. 5).

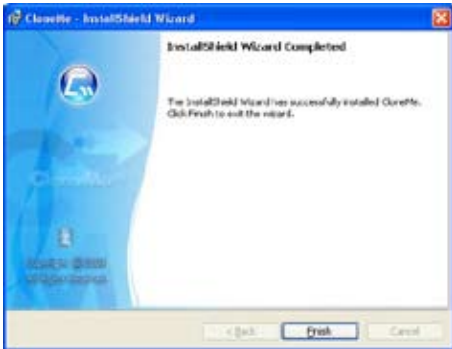


Fig. 5

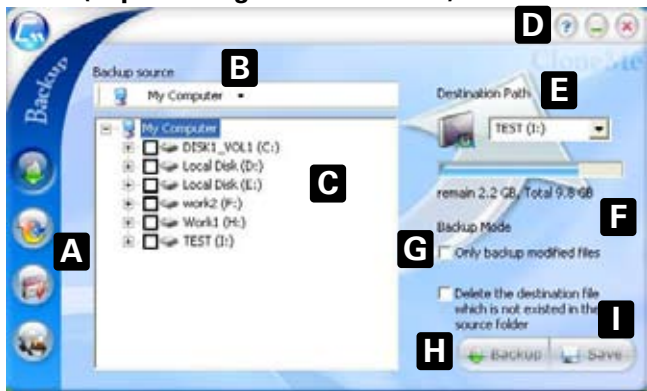
- Una vez finalizado con éxito el proceso de instalación, podrá ver el siguiente icono en su escritorio:



Para iniciar el software de copia de seguridad, haga doble clic (con el botón izquierdo del ratón) en este icono.

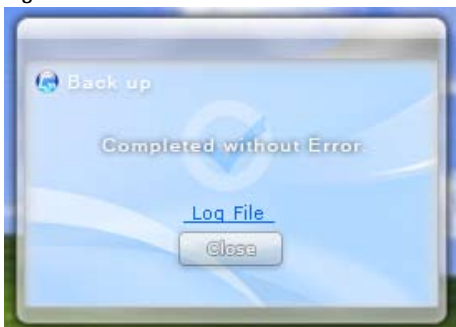
## 6.2 La interfaz de usuario

### 6.2.1 La ventana de copia de seguridad (copia de seguridad de datos)



- A – Active las fichas “Backup” (Copia de seguridad de datos), “Restore” (Restaurar) (Recuperación de datos), “Schedule” (Calendario) y “Setting” (Configuración) haciendo clic con el botón izquierdo en el botón correspondiente.
- B – Directorio de origen de la copia de seguridad de datos.
- C – Cuadro que muestra el contenido del directorio de origen. Al activar las casillas de verificación, las carpetas correspondientes se agregan a la programación de copia de seguridad. Al desactivarlas, las carpetas correspondientes se excluyen de la programación de copia de seguridad.
- D – Botones “Help” (Ayuda) (?), “Minimize window” (Minimizar ventana) (\_) y “Close window” (Cerrar ventana) (X).
- E – Directorio de destino de la copia de seguridad de datos.
- F – Información que muestra el espacio restante y el tamaño total del dispositivo de copia de seguridad.

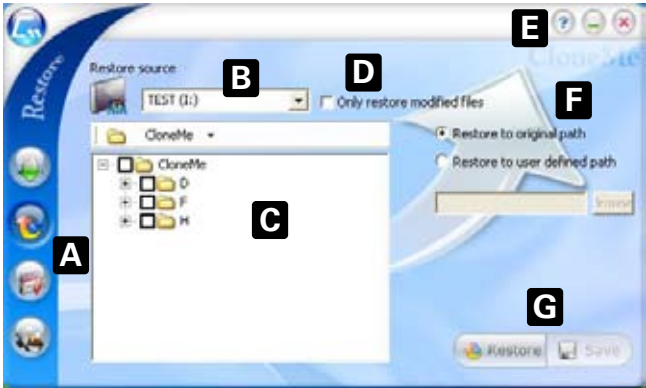
- G - Modo de copia de seguridad:  
La opción "Only backup modified files" (Incluir sólo archivos modificados en copia de seguridad) permite incluir únicamente aquellos archivos que se han modificado desde la última copia de seguridad;  
La opción "Delete the destination file" (Eliminar el archivo de destino) permite borrar aquellos archivos que se encuentren en el directorio de destino y que ya no se encuentren en el directorio de origen.
- H - Pulse "Backup" (Copia de seguridad) para iniciar la copia de seguridad utilizando la configuración definida. Una vez finalizada la copia de seguridad, se mostrará el siguiente cuadro de confirmación:



Haga clic en "Close" (Cerrar) para cerrar esta ventana y volver al programa de copia de seguridad, o haga clic con el botón izquierdo en "Log File" (Archivo de registro) para ver el registro de la copia de seguridad.

- I - Haga clic en "Save" (Guardar) para guardar su configuración (confirme el mensaje emergente que aparecerá a continuación pulsando "Yes" (Sí), o pulse "No" para cancelar).

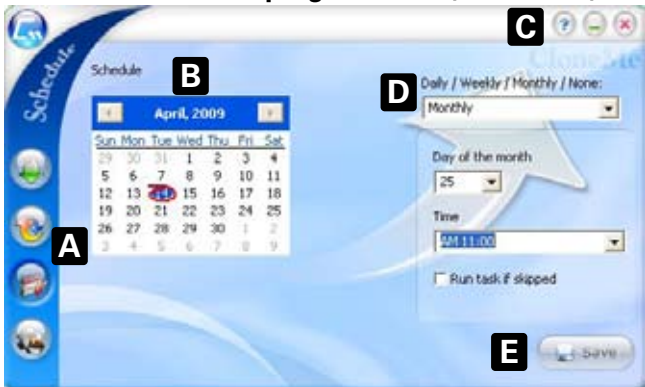
## 6.2.2 La ventana de restauración (recuperación de datos)



- A - Active las fichas "Backup" (Copia de seguridad de datos), "Restore" (Restaurar) (Recuperación de datos), "Schedule" (Calendario) y "Setting" (Configuración) haciendo clic con el botón izquierdo en el botón correspondiente.
- B - Directorio de origen de la recuperación de datos.
- C - Cuadro que muestra el contenido del directorio seleccionado. Al activar las casillas de verificación, las carpetas correspondientes se agregan a la programación de restauración. Al desactivarlas, las carpetas correspondientes se excluyen de la programación de restauración.
- D - Active / desactive la opción "Only restore modified files" (Restaurar sólo archivos modificados) para recuperar únicamente aquellos archivos que se hayan modificado durante el periodo transcurrido.
- E - Botones "Help" (Ayuda) (?), "Minimize window" (Minimizar ventana) ( \_ ) y "Close window" (Cerrar ventana) (X).
- F - Seleccione "Restore to original path" (Restaurar en ruta de acceso original) (manteniendo la estructura de carpetas original) o "Restore to user defined path" (Restaurar en ruta de acceso definida por el usuario) (utilizando una ruta de acceso personalizada).

- G - Haga clic en "Restore" (Restaurar) para iniciar el procedimiento de restauración o en "Save" (Guardar) para guardar su configuración (confirme el mensaje emergente que aparecerá a continuación pulsando "Yes" (Sí), o pulse "No" para cancelar).

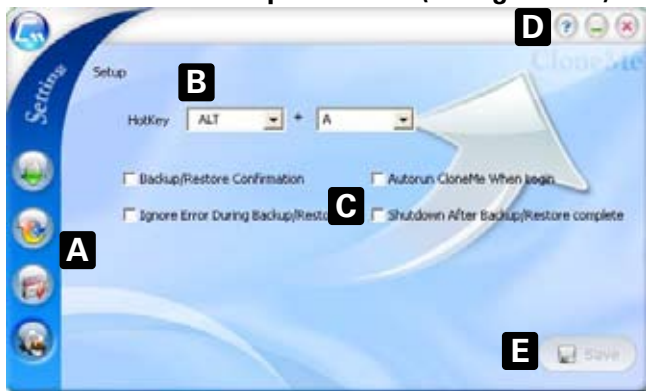
### 6.2.3 La ventana de programación (calendario)



- A - Active las fichas "Backup" (Copia de seguridad de datos), "Restore" (Restaurar) (Recuperación de datos), "Schedule" (Calendario) y "Setting" (Configuración) haciendo clic con el botón izquierdo en el botón correspondiente.
- B - Haga clic con el botón izquierdo del ratón en la fecha correspondiente del calendario para definir un día especial en el que llevar a cabo una copia de seguridad de sus datos. Las fechas seleccionadas en el calendario se mostrarán marcadas en color azul; el día actual se muestra marcado en color rojo.
- C - Botones "Help" (Ayuda) (?), "Minimize window" (Minimizar ventana) ( ) y "Close window" (Cerrar ventana) (X).
- D - Decida si la copia de seguridad debe llevarse a cabo diariamente, semanalmente o mensualmente. Si no desea definir una fecha periódica, seleccione "None" (Ninguno).

- E - Haga clic en "Save" (Guardar) para guardar su configuración (confirme el mensaje emergente que aparecerá a continuación pulsando "Yes" (Sí), o pulse "No" para cancelar).

## 6.2.4 La ventana de parámetros (configuración)



- A - Active las fichas "Backup" (Copia de seguridad de datos), "Restore" (Restaurar) (Recuperación de datos), "Schedule" (Calendario) y "Setting" (Configuración) haciendo clic con el botón izquierdo en el botón correspondiente.
- B - Utilice el selector "HotKey" (Tecla de acceso rápido) para abrir el software de copia de seguridad directamente pulsando una combinación de teclas.
- C - Active / desactive las casillas de verificación para seleccionar / cancelar la selección de las siguientes opciones:
  1. "Backup/Restore Confirmation" (Confirmación de copia de seguridad / restauración): esta opción permite definir si debe mostrarse o no una confirmación tras la ejecución correcta de un proceso de copia de seguridad / restauración;



2. "Ignore Error During Backup/Restore" (Ignorar errores durante copia de seguridad / restauración): esta opción permite ignorar todos los errores que se produzcan durante el proceso de copia de seguridad/restauración;
  3. "Autorun CloneMe When Login" (Ejecutar CloneMe automáticamente al iniciar sesión): esta opción permite iniciar el programa de copia de seguridad al iniciar su sistema operativo;
  4. "Shutdown After Backup/Restore complete" (Apagar tras finalizar copia de seguridad / restauración): esta opción permite apagar automáticamente su equipo tras ejecutar con éxito un proceso de copia de seguridad / restauración.
- D – Botones "Help" (Ayuda) (?), "Minimize window" (Minimizar ventana) (M) y "Close window" (Cerrar ventana) (X).
- E – Haga clic en "Save" (Guardar) para guardar su configuración (confirme el mensaje emergente que aparecerá a continuación pulsando "Yes" (Sí), o pulse "No" para cancelar).

### **Advertencia:**

SHARKOON no asume ninguna responsabilidad por la posible pérdida de datos.

Todos los productos y descripciones mencionados son marcas comerciales y/o marcas registradas de sus respectivos fabricantes y están aceptados como protegidos.

Cumpliendo nuestra continuada directiva de mejora de productos en SHARKOON, el diseño y las especificaciones están sujetos a cambio sin previo aviso. Las especificaciones de productos nacionales pueden variar.

Los derechos legales del software adjunto pertenecen a sus respectivos propietarios. Tenga en cuenta los términos de la licencia del fabricante

antes de utilizar el software.

Reservados todos los derechos, especialmente (también en extractos) en lo que a traducción, reimpresión y reproducción mediante copia u otros medios técnicos se refiere. Las infracciones darán lugar a compensaciones.

Reservados todos los derechos, especialmente en el caso de asignación de patente o patente de utilidad. Reservados los medios de entrega y las modificaciones técnicas.



Deshacerse del producto antiguo

El producto está diseñado y fabricado con materiales y componentes de alta calidad que se pueden reciclar y reutilizar.

Cuando este símbolo del contenedor con ruedas tachado se incorpore a un producto, significará que dicho producto está cubierto por la Directiva Europea 2002/96/EC.

Infórmese sobre el sistema local de recolección y separación relacionado con los productos eléctricos y electrónicos.

Actúe conforme a las normas locales y no se deshaga de los productos antiguos mezclándolos con los residuos domésticos convencionales. Si se deshace de forma correcta de sus productos antiguos, ayudará a prevenir las posibles consecuencias negativas en el medioambiente y en la salud humana.

© **SHARKOON Technologies GmbH 2009**

[www.sharkoon.com](http://www.sharkoon.com)