



MANUEL

QUICKSTORE PORTABLE PRO



1. Le logiciel de sauvegarde

1.1 Installation (sous Windows par exemple)

1. Mettez le CD d'utilitaires inclus dans votre lecteur de CD / DVD.
2. Dans l'Explorateur de Windows ouvrez le répertoire "SHARKOON" sur le CD d'utilitaires par un double clic (bouton gauche de la souris).
3. Double-cliquez (bouton gauche de la souris) sur "CloneMe.exe", une fenêtre de sélection de la langue s'ouvre. Choisissez la langue souhaitée et validez avec "OK". La routine d'installation démarre alors (fig. 1).



fig. 1

4. Confirmez la note relative aux droits d'auteur dans la fenêtre suivante (fig. 2) à l'aide de "Next" (Suivant) ou cliquez sur "Cancel" (Annuler) pour annuler le processus d'installation.



fig. 2

5. Cliquez sur "Install" (Installer) dans la fenêtre suivante (fig. 3) pour installer le logiciel de sauvegarde. "Back" (Retour) vous ramène à la fenêtre précédente, "Cancel" (Annuler) termine le processus d'installation.

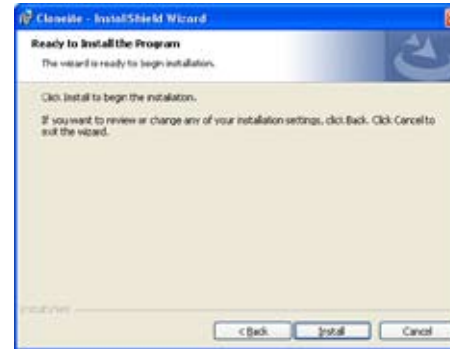


fig. 3

6. Le logiciel de sauvegarde est installé sur votre système (fig. 4).

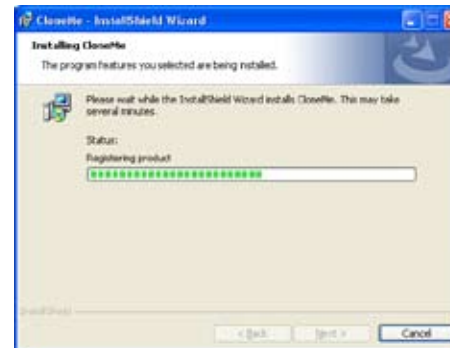


fig. 4

7. Terminez la procédure d'installation en cliquant avec le bouton gauche sur "Finish" (Terminer) (fig. 5).



fig. 5

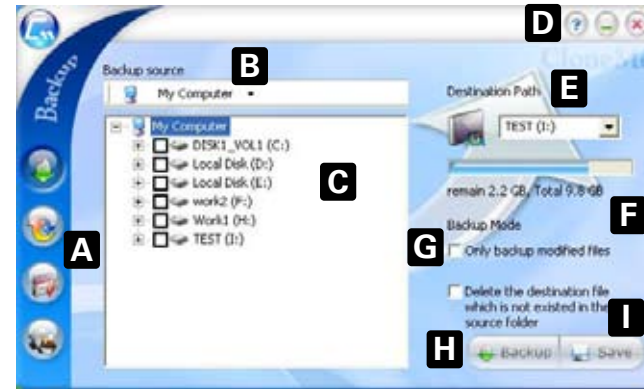
8. Après avoir terminé avec succès le processus d'installation, l'icône suivante apparaît sur votre bureau:



Pour lancer le logiciel de sauvegarde, double-cliquez (bouton gauche de la souris) sur cette icône.

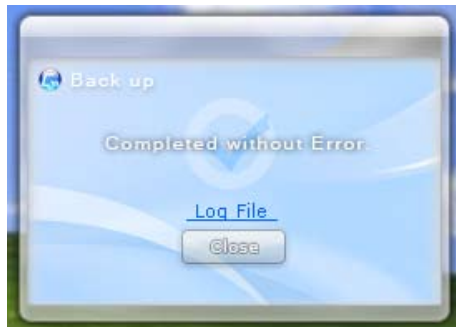
1.2 L'interface utilisateur

1.2.1 La fenêtre de sauvegarde (sauvegarde de données)



- A – Activez les onglets "Backup" (Sauvegarde) (sauvegarde des données), "Restore" (Restauration) (récupération de données), "Schedule" (Calendrier) (planification) et "Setting" (Paramétrage) (configuration) en cliquant sur le bouton respectif.
- B – Répertoire source pour la sauvegarde de données.
- C – Boîte affichant le contenu du répertoire source. Le fait de cocher les cases ajoute le(s) dossier(s) à la sauvegarde planifiée, le fait de les décocher exclue le(s) dossier(s) de la sauvegarde planifiée.
- D – Boutons pour "Help" (Aide) (?), "Minimize window" (Diminuer la fenêtre) (_) et "Close window" (Fermer la fenêtre) (X).
- E – Répertoire cible pour la sauvegarde de données.
- F – Info montrant les tailles restante et totale des fichiers de sauvegarde.
- G – Mode de sauvegarde :
 "Only backup modified files" (Sauvegarder uniquement les fichiers modifiés) ne comprend que les fichiers qui ont été modifiés depuis la dernière sauvegarde ;
 "Delete the destination file" (Supprimer le fichier de destination) efface les fichiers dans le répertoire de destination qui ne sont plus présents dans le répertoire source.

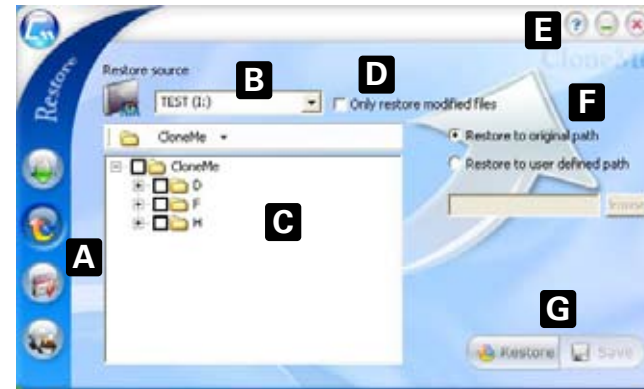
- H – “Backup” (Sauvegarde) démarre la sauvegarde avec le paramétrage défini. Après avoir terminé la sauvegarde, la confirmation suivante s’affiche:



Cliquez sur “Close” (Fermer) pour fermer cette fenêtre et revenir au programme de sauvegarde ou cliquez avec le bouton gauche sur “Log File” (Fichier journal) pour ouvrir le journal de la sauvegarde.

- I – Cliquez sur “Save” (Enregistrer) pour enregistrer vos paramètres (confirmez les pop-up suivants avec “Yes” (Oui) ou choisissez “No” (Non) pour annuler).

1.2.2 La fenêtre de restauration (récupération de données)



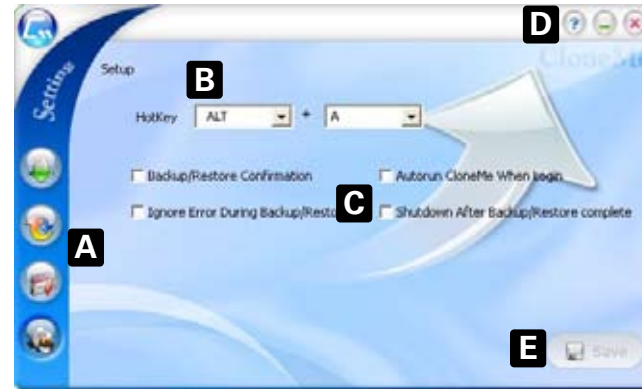
- A – Activez les onglets “Backup” (Sauvegarde) (sauvegarde des données), “Restore” (Restauration) (récupération de données), “Schedule” (Calendrier) (planification) et “Setting” (Paramétrage) (configuration) en cliquant sur le bouton respectif.
- B – Répertoire source pour la récupération de données.
- C – Boîte affichant le contenu du répertoire sélectionné. Le fait de cocher les cases ajoute le(s) dossier(s) au calendrier de restauration, le fait de les décocher exclue le(s) dossier(s) du programme de restauration.
- D – Activez/Désactivez l’option “Only restore modified files” (Restaurer uniquement les fichiers modifiés) pour récupérer seulement les fichiers qui ont été modifiés dans l’intervalle.
- E – Boutons pour “Help” (Aide) (?), “Minimize window” (Diminuer la fenêtre) (L) et “Fermer la fenêtre” (X).
- F – Sélectionnez “Restore to original path” (Restaurer vers le chemin initial) (en maintenant la structure des dossiers) ou “Restore to user defined path” (Restaurer vers le chemin défini par l’utilisateur) (en utilisant un chemin personnalisé).
- G – Cliquez sur “Restore” (Restaurer) pour commencer la procédure de restauration ou sur “Save” (Enregistrer) pour enregistrer votre paramétrage (confirmez les pop-up suivants avec “Yes” (Oui) ou “No” (Non) pour annuler).

1.2.3 La fenêtre de calendrier (planification)



- A – Activez les onglets “Backup” (Sauvegarde) (sauvegarde des données), “Restore” (Restauration) (récupération de données), “Schedule” (Calendrier) (planification) et “Setting” (Paramétrage) (configuration) en cliquant sur le bouton respectif.
- B – Le fait de cliquer avec le bouton gauche sur la date respective du calendrier définit un jour particulier pour la sauvegarde de vos données. Les dates sélectionnées dans le calendrier sont marquées en bleu, les marques en rouge indiquent la journée en cours.
- C – Boutons pour “Help” (Aide) (?), “Minimize window” (Diminuer la fenêtre) (_) et “Close window” (Fermer la fenêtre) (X).
- D – Décide si la sauvegarde est effectuée de façon quotidienne, hebdomadaire ou mensuelle. Si vous ne voulez pas de définir de date récurrente, choisissez “None” (Aucune).
- E – Cliquez sur “Save” (Enregistrer) pour enregistrer vos paramètres (confirmez les pop-up suivants avec “Yes” (Oui) ou “No” (Non) pour annuler).

1.2.4 La fenêtre de paramétrage (configuration)



- A – Activez les onglets “Backup” (Sauvegarde) (sauvegarde des données), “Restore” (Restauration) (récupération de données), “Schedule” (Calendrier) (planification) et “Setting” (Paramétrage) (configuration) en cliquant sur le bouton respectif.
- B – Définit un “HotKey” (Raccourci) pour lancer directement le logiciel de sauvegarde.
- C – Le fait de cocher/décocher les cases sélectionne/désélectionne les options suivantes :
 1. “Backup/Restore Confirmation” (Confirmation de sauvegarde/restauration): définit si oui ou non, vous devez recevoir une confirmation après une procédure de sauvegarde/restauration réussie ;
 2. “Ignore Error During Backup/Restore” (Ignorer les erreurs pendant la sauvegarde/restauration): ignore toutes les erreurs survenant lors du processus de sauvegarde/restauration ;
 3. “Autorun CloneMe When Login” (Exécuter automatiquement CloneMe à la connexion) démarre le programme de sauvegarde pendant le démarrage de votre système d’exploitation ;
 4. “Shutdown After Backup/Restore complete” (Arrêter une fois la sauvegarde/restauration terminée) éteint votre ordinateur après avoir réussi une procédure de sauvegarde/restauration.
- D – Boutons pour “Help” (Aide) (?), “Minimize window” (Diminuer la fenêtre) (_) et “Close window” (Fermer la fenêtre) (X).
- E – Cliquez sur “Save” (Enregistrer) pour enregistrer vos paramètres (confirmez les pop-up suivants avec “Yes” (Oui) ou “No” (Non) pour annuler).

Avertissement :

SHARKOON n'assume aucune responsabilité concernant la perte potentielle de données, surtout si elle due à une mauvaise manipulation.

Tous les produits et descriptions cités sont des marques commerciales et/ou des marques commerciales déposées de leurs fabricants respectifs, et sont acceptés comme protégés.

En raison de notre politique d'amélioration continue des produits chez SHARKOON, la conception et les spécifications sont sujettes à modifications sans préavis. Les spécifications des produits peuvent varier selon les pays.

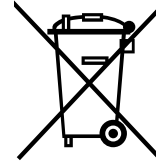
Les droits légaux des logiciels inclus appartiennent à leurs détenteurs respectifs. Veuillez respecter les termes de la licence du fabricant avant d'utiliser un logiciel.

Tous droits réservés, en particulier (même pour les extraits) pour la traduction, la réimpression, la reproduction par copie ou autres moyens techniques. Toute infraction donnera lieu à une demande de compensation.

Tous droits réservés, en particulier dans le cas d'une assignation de brevet ou de brevet public. Les moyens de livraison et les modifications techniques sont réservés.

Mise au rebut de votre produit

Votre produit est conçu et fabriqué avec les matériaux et des composants de haute qualité, qui peuvent être recyclés et réutilisés.



Lorsque ce symbole de poubelle à roulettes barrée est présent sur le produit, cela signifie que le produit est couvert par la Directive Européenne 2002/96/EC.

Veillez vous informer sur votre système local de collecte séparée pour les produits électriques et électroniques.

Veillez agir en accord avec vos réglementations locales et ne pas jeter vos anciens produits avec les ordures ménagères normales. La mise au rebut correcte de votre ancien produit aide à prévenir les conséquences potentiellement négatives sur l'environnement et sur la santé humaine.

© **SHARKOON Technologies 2011**

www.sharkoon.com