



PODRĘCZNIK

QUICKSTORE PORTABLE PRO



1. Oprogramowanie do wykonywania kopii zapasowej

1.1 Instalacja (na przykładzie systemu Windows)

1. Włóż do napędu CD/DVD dostarczony dysk Tools CD.
2. W programie Eksplorator Windows otwórz katalog dysku Tools CD "SHARKOON", dwukrotnie go klikając (lewy przycisk myszy).
3. Kliknij dwukrotnie (lewy przycisk myszy) "CloneMe.exe", wyświetlone zostanie okno wyboru języka. Wybierz wymagany język i potwierdź poprzez "OK". Rozpocznie się instalacja (rys. 1).



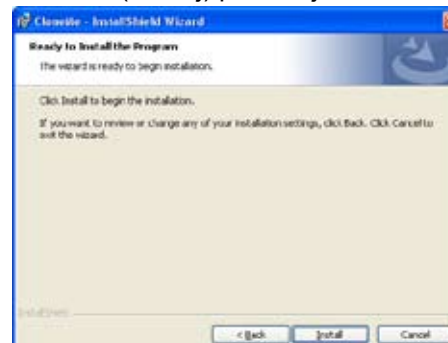
rys. 1

4. Potwierdź uwagę dotyczącą praw autorskich w następnym oknie procesu instalacji (rys. 2) poprzez "Next" (Dalej) lub "Cancel" (Anuluj).



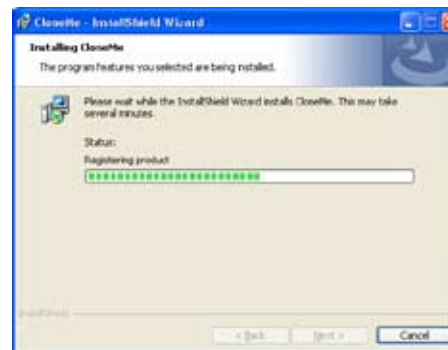
rys. 2

5. Kliknij "Install" (Instaluj) w następnym oknie (rys. 3) w celu instalacji oprogramowania do wykonywania kopii zapasowej. "Back" (Wstecz) powoduje przejście do poprzedniego okna, "Cancel" (Anuluj) powoduje zakończenie procesu instalacji.



rys. 3

6. Oprogramowanie do wykonywania kopii zapasowej zostanie zainstalowane w systemie (rys. 4).



rys. 4

7. Zakończ procedurę instalacji klikając lewym przyciskiem “Finish” (Zakończ / rys. 5).



rys. 5

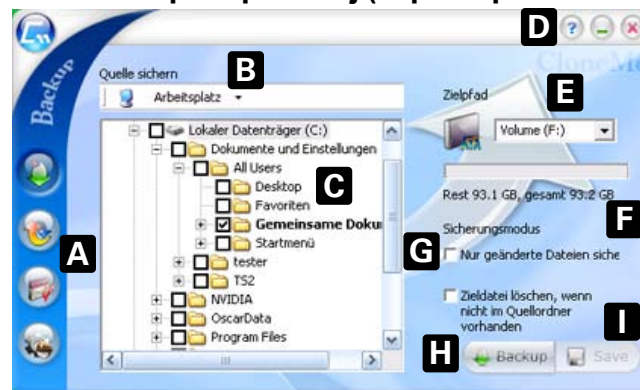
8. Po pomyślnym zakończeniu procesu instalacji, na pulpicie wyświetlona zostanie następująca ikona:



Aby uruchomić oprogramowanie do wykonywania kopii zapasowej, kliknij dwukrotnie (lewym przyciskiem myszy) tę ikonę.

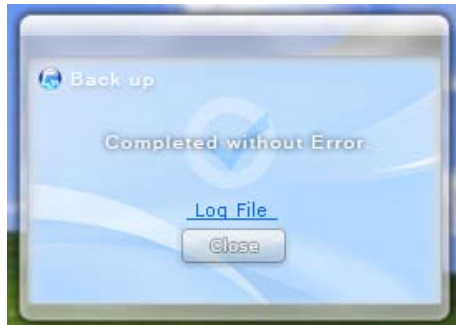
1.2 Interfejs użytkownika

1.2.1 Okno kopii zapasowej (kopia zapasowa danych)



- A – Uaktywnij zakładki “Backup” (Kopia zapasowa) (kopia zapasowa danych), “Restore” (Przywracanie) (przywracania danych), “Schedule” (Harmonogram) (harmonogram czasowy) oraz “Setting” (Ustawienia) (konfiguracja), poprzez kliknięcie lewym przyciskiem myszy odpowiedniego przycisku interfejsu.
- B – Katalog źródłowy do wykonywania kopii zapasowej danych.
- C – Okno z wyświetleniem zawartości katalogu źródłowego. Uaktywnienie okien opcji, powoduje dodanie foldera(w) do harmonogramu kopii zapasowej, usunięcie zaznaczenia okien opcji, wyłącza folder(y) z harmonogramu kopii zapasowej.
- D – Przyciski “Help” (Pomoc) (?), “Minimize window” (Minimalizuj okno) (M) oraz “Close window” (Zamknij okno) (X).
- E – Docelowy katalog danych kopii zapasowej.
- F – Informacje pokazujące pozostałą i łączną wielkość plików kopii zapasowej.
- G – Backup mode (Tryb Kopia zapasowa):
 - “Only backup modified files” (Kopia zapasowa wyłącznie zmodyfikowanych plików) powoduje objęcie wykonaniem kopii wyłącznie tych plików, które zostały zmienione od ostatniego wykonywania kopii zapasowej;
 - “Delete the destination file” (Usuń plik docelowy) usuwa pliki wewnątrz katalogu docelowego, których już nie ma w katalogu źródłowym.

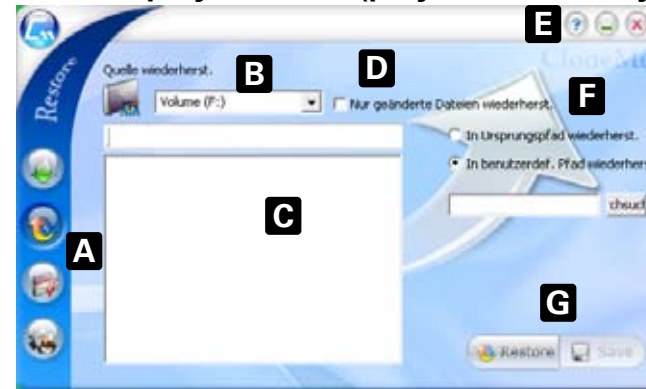
- H – “Backup” (Kopia zapasowa) uruchomienie kopii zapasowej ze zdefiniowanymi ustawieniami. Po zakończeniu wykonania kopii zapasowej, pojawi się następujące okno potwierdzenia:



Kliknij “Close” (Zamknij), aby zamknąć to okno i powrócić do programu kopii zapasowej lub kliknij lewym przyciskiem “Log File” (Plik log), aby wyświetlić zawartość pliku log kopii zapasowej.

- I – Kliknij “Save” (Zapisz), aby zapisać ustawienia (potwierdź następujące okno pomocnicze poprzez “Yes” (Tak) lub wybierz “No” (Nie), aby anulować).

1.2.2 Okno przywracania (przywracanie danych)



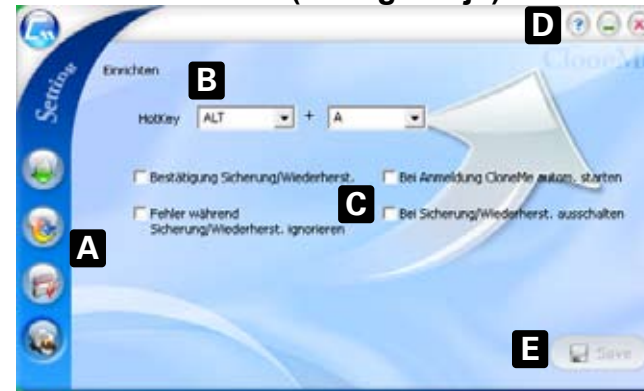
- A – Uaktywnij zakładki “Backup” (Kopia zapasowa) (kopia zapasowa danych), “Restore” (Przywracanie) (przywracanie danych), “Schedule” (Harmonogram) (harmonogram czasowy) oraz “Setting” (Ustawienia) (konfiguracja), poprzez kliknięcie lewym przyciskiem myszy odpowiedniego przycisku interfejsu.
- B – Katalog źródłowy przywracania danych.
- C – Okno z wyświetleniem zawartości katalogu źródłowego. Uaktywnienie okien opcji, powoduje dodanie foldera(w) do harmonogramu przywracania, usunięcie zaznaczenia okien opcji, wyłącza folder(y) z harmonogramu przywracania.
- D – Uaktywnienie/wyłączenie opcji “Only restore modified files” (Przywracaj wyłącznie zmodyfikowane pliki) w celu przywrócenia wyłącznie plików, które zostały w międzyczasie zmienione.
- E – Przyciski “Help” (Pomoc) (?), “Minimize window” (Minimalizuj okno) (M) oraz “Close window” (Zamknij okno) (X).
- F – Wybór “Restore to original path” (Przywróć do oryginalnej ścieżki) (zachowanie oryginalnej struktury folderów) lub “Restore to user defined path” (Przywróć do zdefiniowanej ścieżki) (użycie własnej ścieżki).
- G – Kliknij “Restore” (Przywróć), aby rozpocząć procedurę przywracania lub “Save” (Zapisz), aby zapisać ustawienia (potwierdzenie przez kliknięcie “Yes” (Tak), anulowanie przez “No” (Nie)).

1.2.3 Okno harmonogramu (harmonogram czasowy)



- A – Uaktywnij zakładki “Backup” (Kopia zapasowa) (kopia zapasowa danych), “Restore” (Przywracanie) (przywracania danych), “Schedule” (Harmonogram) (harmonogram czasowy) oraz “Setting” (Ustawienia) (konfiguracja), poprzez kliknięcie lewym przyciskiem myszy odpowiedniego przycisku interfejsu.
- B – Kliknięcie lewym przyciskiem odpowiedniej daty kalendarza, definiuje dzień wykonania kopii zapasowej danych. Wybrane daty kalendarza są oznaczane kolorem niebieskim, kolorem czerwonym oznaczany jest bieżący dzień.
- C – Przyciski “Help” (Pomoc) (?), “Minimize window” (Minimalizuj okno) (M) oraz “Close window” (Zamknij okno) (X).
- D – Określenie, czy kopia zapasowa ma być wykonywana codziennie, raz na tydzień, czy raz na miesiąc. Aby nie definiować daty ponownego wykonywania, wybierz “None” (Brak).
- E – Kliknij “Save” (Zapisz), aby zapisać ustawienia (potwierdzenie przez kliknięcie “Yes” (Tak), anulowanie przez “No” (Nie)).

1.2.4 Okno ustawień (konfiguracja)



- A – Uaktywnij zakładki “Backup” (Kopia zapasowa) (kopia zapasowa danych), “Restore” (Przywracanie) (przywracania danych), “Schedule” (Harmonogram) (harmonogram czasowy) oraz “Setting” (Ustawienia) (konfiguracja), poprzez kliknięcie lewym przyciskiem myszy odpowiedniego przycisku interfejsu.
- B – Zdefiniuj “HotKey” (Przycisk skrótu) do bezpośredniego uruchamiania oprogramowania do wykonywania kopii zapasowej.
- C – Poprzez uaktywnienie/usunięcie zaznaczenia okien opcji, wybierz/usuń wybór następujących opcji:
 1. “Backup/Restore Confirmation” (Potwierdzenie kopii wykonywania zapasowej/przywracania): definiuje, czy po pomyślnym wykonaniu procedury kopii zapasowej/przywracania, ma być wyświetlane potwierdzenie;
 2. “Ignore Error During Backup/Restore” (Ignoruj błędy podczas wykonywania kopii zapasowej/przywracania): ignorowanie wszystkich błędów w czasie procesu kopii zapasowej/przywracania;
 3. “Autorun CloneMe When Login” (Automatyczne uruchomienie CloneMe podczas logowania): uruchamianie programu do wykonywania kopii zapasowej podczas startu systemu operacyjnego;
 4. “Shutdown After Backup/Restore complete” (Zamknięcie po zakończeniu kopii zapasowej/przywracania): wyłączenie komputera po pomyślnym wykonaniu procedury kopii zapasowej/przywracania.
- D – Przyciski “Help” (Pomoc) (?), “Minimize window” (Minimalizuj okno) (M) oraz “Close window” (Zamknij okno) (X).
- E – Kliknij “Save” (Zapisz), aby zapisać ustawienia (potwierdzenie przez kliknięcie “Yes” (Tak), anulowanie przez “No” (Nie)).

Ostrzeżenie:

Firma SHARKOON nie ponosi odpowiedzialności za potencjalną utratę danych, szczególnie w wyniku nieprawidłowej obsługi.

Wszystkie opatrzone nazwą produkty i opisy są chronionymi znakami towarowymi i/lub zastrzeżonymi znakami towarowymi odpowiednich producentów.

W następstwie polityki stałego ulepszania produktu przez firmę SHARKOON, konstrukcja i specyfikacje mogą zostać zmienione bez wcześniejszego powiadomienia. Specyfikacje produktu na rynek krajowy mogą się różnić.

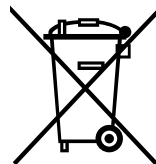
Prawo do dołączonego oprogramowania przynależy do odpowiednich właścicieli. Przed rozpoczęciem używania oprogramowania należy zapoznać się z warunkami licencji.

Wszelkie prawa zastrzeżone, szczególnie (także w streszczeniach) w zakresie tłumaczenia, przedruku, powielania poprzez kopiowanie lub powielania w inny technicznie sposób. Naruszenie praw może spowodować wystąpienie z roszczeniem o odszkodowanie.

Wszelkie prawa zastrzeżone, szczególnie w zakresie praw do patentu lub do sposobu wykorzystania patentu. Zastrzega się wybór sposobu dostawy i możliwość modyfikacji technicznych.

Usuwanie zużytego produktu

Produkt został opracowany i wyprodukowany z wysokiej jakości materiałów i komponentów, które można przetwarzać i ponownie wykorzystywać.



Jeśli na produkcie znajduje się pokazany powyżej symbol przekreślonego pojemnika na śmieci, oznacza to, że produkt podlega określeniom Dyrektywy Europejskiej 2002/96/EC.

Należy sprawdzić informacje dotyczące lokalnego systemu gromadzenia zużytych produktów elektrycznych i elektronicznych.

Należy postępować zgodnie z lokalnymi przepisami i nie wyrzucać zużytych produktów ze zwykłymi odpadami domowymi. Prawidłowe usunięcie zużytego produktu pomaga w zapobieganiu potencjalnym negatywnym skutkom oddziaływania na środowisko naturalne i zdrowie ludzi.

© SHARKOON Technologies 2011

www.sharkoon.com