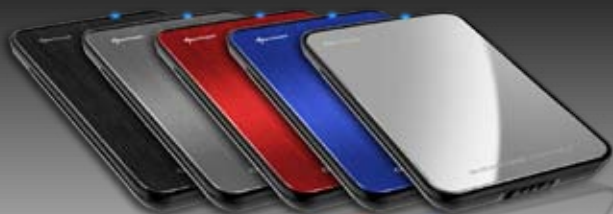


Sharkoon

QUICKSTORE PORTABLE **USB 3.0**

Handbuch



Inhalt

1. Eigenschaften
2. Spezifikationen
3. Teile und Zubehör
4. Das Gerät im Überblick
5. Einbau einer SATA-Festplatte
6. Installation der Software
7. Die Backup-Software
 - 7.1. Starten
 - 7.2. „Quick Launch“
 - 7.3. Backup-Einstellungen
 - 7.4. Dateimanager
 - 7.5. Programm-Einstellungen

Verehrter Kunde!

Herzlichen Glückwunsch zum Kauf dieses hochwertigen SHARKOON-Produktes. Um eine lange Lebensdauer und volle Funktionalität des Produktes zu gewährleisten, empfehlen wir, dass Sie die Anleitung eingehend lesen.

Viel Vergnügen mit unserem Produkt!

SHARKOON Technologies GmbH

1. Eigenschaften

- Passend für 2,5"-SATA-Festplatten (9,5 mm Bauhöhe)
- Werkzeuglose Montage
- „One Click Backup“-Funktion (nur Windows)
- Backup-Software inklusive
- Keine Treiber notwendig für Windows, Mac und Linux

2. Spezifikationen

- Externe Schnittstelle: Micro-USB3.0
(kompatibel zu USB2.0 und USB1.x)
- Interne Schnittstelle: SATA (Version I und II)
- Datentransferrate: max. 5 Gbit/s
- Abmessungen: 135 x 85 x 14 mm (L x B x H)
- Gewicht (leer): ~51 g

3. Teile und Zubehör



- QuickStore Portable USB3.0 (A)
- USB3.0-Kabel (B)
- Kurzanleitung (C)
- Tool-CD mit Backup-Software und ausführlicher Anleitung (PDF / D)

Hinweis:

Sollte eines der oben aufgeführten Teile fehlen, wenden Sie sich bitte per E-Mail an den Kundenservice unter support@sharkoon.com, oder rufen Sie an unter + 49 (0) 6403 – 775 6100.

4. Das Gerät im Überblick



- A – QuickStore Portable in entsprechender Ausführung
- B – Backup-Knopf: durch Betätigen des Knopfes wird ein Backup mit den vorgegebenen Einstellungen ausgeführt (siehe dazu Kapitel 6)



- A – Arretierung der Gehäuseabdeckung



- A – Gehäuseabdeckung



- A – SATA-Anschluss (Daten und Strom)
- B – Festplattenschacht (für eine 2,5"-SATA-Festplatte)

5. Einbau einer SATA-Festplatte

1. Öffnen Sie die Arretierung der Gehäuseabdeckung (Abb. 1).



Abb. 1

2. Nehmen Sie die Gehäuseabdeckung vom Gehäusekörper ab (Abb. 2).

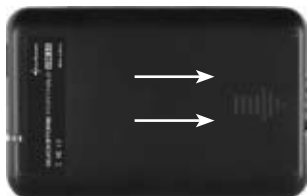


Abb. 2

3. Setzen Sie eine 2,5"-SATA-Festplatte in den Festplattenschacht (Abb. 3).



Abb. 3

4. Setzen Sie die Gehäuseabdeckung wieder auf den Gehäusenkörper (Abb. 4).

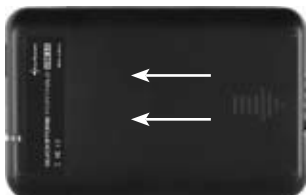


Abb. 4

5. Schließen Sie die Arretierung (Abb. 5).



Abb. 5

6. Verwenden Sie das mitgelieferte USB3.0-Kabel, um den Mini-USB3.0-Anschluss des Gerätes mit einem USB3.0-Anschluss Ihres Rechners/Laptops zu verbinden.
7. Das QuickStore Portable wird vom Betriebssystem erkannt und alle notwendigen Treiber werden automatisch installiert. Das Gerät ist nun betriebsbereit.

Hinweis:

Fabrikneue Festplatten, die Sie in das Gehäuse einbauen, müssen zunächst partitioniert und formatiert werden.

Gehen Sie dazu wie folgt vor (z.B. Windows XP): Start / Einstellungen / Systemsteuerung / Verwaltung / Computerverwaltung / Datenträgerverwaltung. Entsprechende Festplatte mit der rechten Maustaste klicken und zwischen Partitionieren/Formatieren wählen.

6. Installation der Software

1. Legen Sie die mitgelieferte Treiber&Tools CD in Ihr CD/DVD-Laufwerk ein.
2. Wechseln Sie auf Ihr CD/DVD-Laufwerk (z.B. D:).



Lokaler Datenträger (C:)



BACKUP (E:)

Geräte mit Wechselmedien

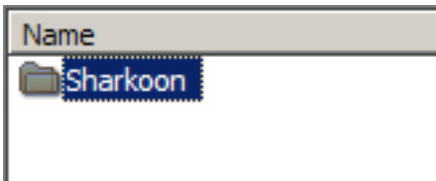


3½-Diskette (A:)



SATA Backup (D:)

3. Öffnen Sie den Ordner „Sharkoon“



4. Starten Sie „Setup.exe“, das folgende Fenster öffnet sich (Abb. 1). Klicken Sie „Install“, um die Installation durchzuführen oder „Quit“, um abzubrechen.



Abb. 1

5. Akzeptieren Sie die Lizenzbestimmungen (Abb. 2) durch Klicken der Schaltfläche „Agree“. „Back“ kehrt zum letzten Installationsschritt zurück, „Quit“ bricht die Installation ab.



Abb. 2

6. Bestätigen Sie den Zielpfad für die Installation durch Klicken auf „Install“; „Back“ kehrt zum letzten Installationsschritt zurück, „Quit“ bricht die Installation ab. Mit „Create Desktop Shortcut“ entscheiden Sie, ob auf Ihrem Desktop ein Programm-Icon angelegt werden soll oder nicht (Abb. 3).



Abb. 3

7. Bestätigen Sie den Abschluss der Installation mit „OK“ (Abb. 4).



Abb. 4

- Nach Abschluss der Installation erscheint in der Taskleiste folgendes Icon:



7. Die Backup-Software

7.1. Starten

- Klicken Sie das Icon in der Taskleiste mit der rechten Maustaste einmal an. Folgendes Kontextmenü öffnet sich:



- Mit „Über...“ rufen Sie Informationen zur Software auf (Abb. 5).



Abb. 5

3. „Hilfe“ startet das Hilfe-Programm der Backup-Software (Abb. 6).

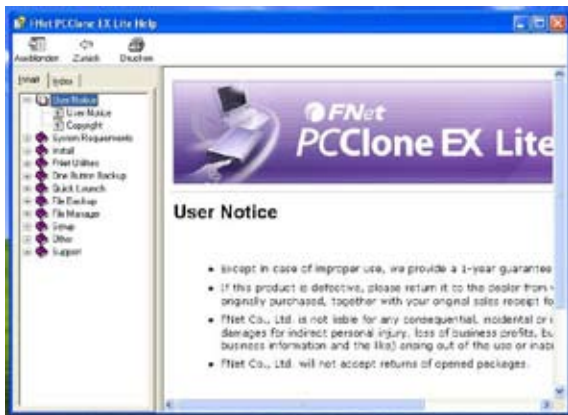
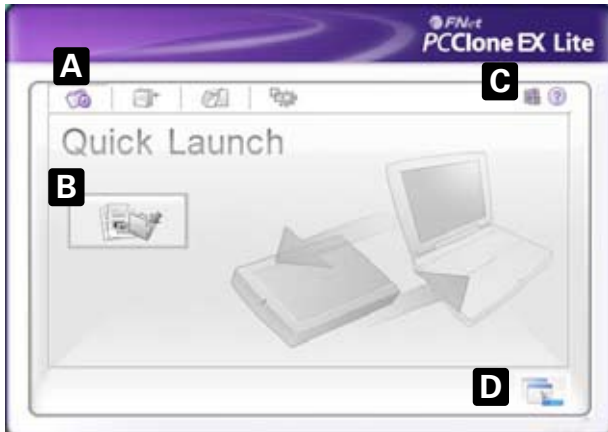


Abb. 6

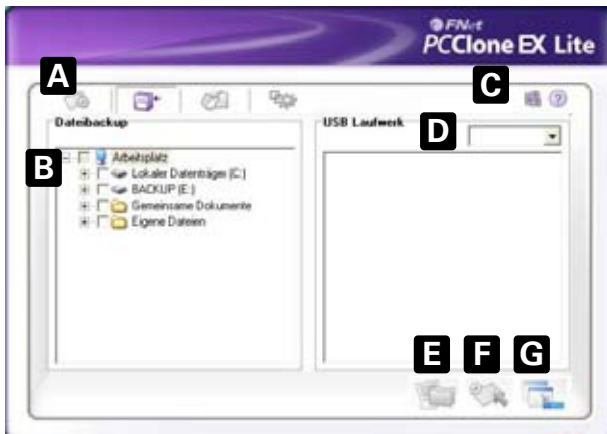
4. „PCCloneEX beenden“ beendet das Programm (das Icon verschwindet aus der Taskleiste).
5. Mit „PCCloneEX zeigen“ starten Sie das Backup-Programm. Ersatzweise können Sie das Programm durch Doppelklick (linke Maustaste) auf das Icon starten.

7.2. „Quick Launch“



- A – Menüleiste
- B – Führen Sie ein Daten-Backup durch, indem Sie die Schaltfläche anklicken.
- C – Über diese Icons können Sie die Programm-Hilfe aufrufen und Infos zum Programm abfragen.
- D – Über diese Schaltfläche minimieren Sie das Fenster. Zum vollständigen Beenden des Programms siehe oben 6.1. Nr. 4.

7.3. Backup-Einstellungen

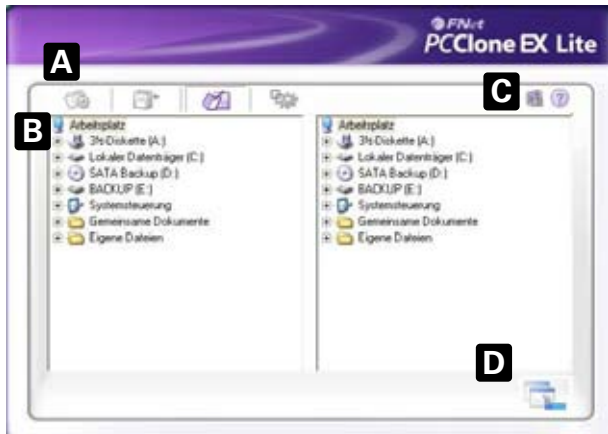


- A – Menüleiste
- B – Hier werden alle Ordner Ihres Systems angezeigt. Bestimmen Sie die Ordner, die bei einem Backup kopiert werden sollen, indem Sie die entsprechenden Checkboxen markieren.
- C – Über diese Icons können Sie die Programm-Hilfe aufrufen und Infos zum Programm abfragen.
- D – Über das Auswahlménü bestimmen Sie das externe Ziellaufwerk.
- E – Durch Klicken auf diese Schaltfläche starten Sie das Backup.
- F – Befinden sich auf dem externen (Backup-) Laufwerk bereits gesicherte Dateien, können Sie diese durch Betätigen dieser Schaltfläche zurück kopieren.
- G – Minimiert das Fenster

Hinweis:

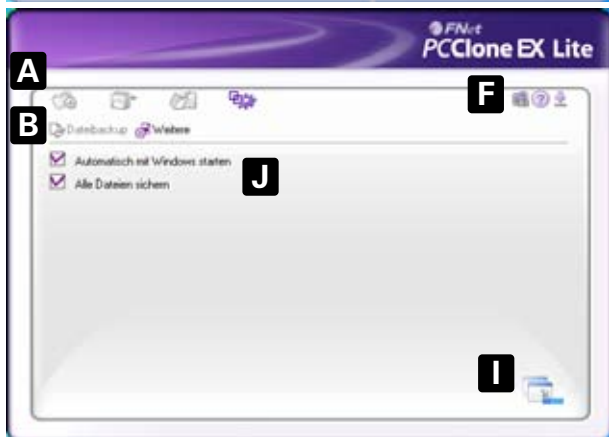
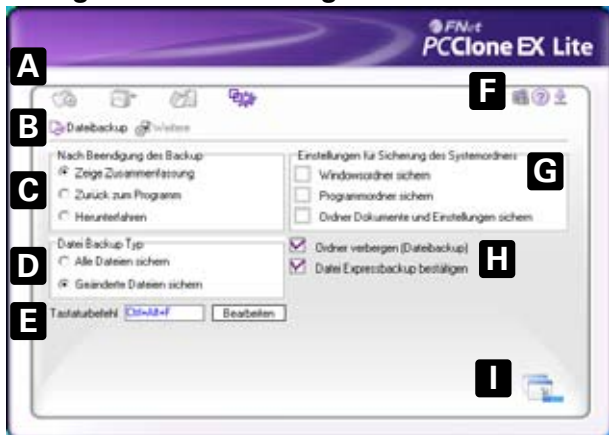
Die Backup-Dateien werden im (versteckten) Ordner „Fnet“ auf dem Ziellaufwerk gespeichert. Dieser Ordner darf nicht gelöscht werden!

7.4. Dateimanager



- 1 – Menüleiste
- 2 – Hier werden alle Ordner Ihres Systems angezeigt. Nutzen Sie den integrierten Dateimanager, um Ihre Dateien zu verwalten.
- 3 – Über diese Icons können Sie die Programm-Hilfe aufrufen und Infos zum Programm abfragen.
- 4 – Minimiert das Fenster

7.5. Programm-Einstellungen



- A – Menüleiste
- B – Wählen Sie hier zwischen den Fenstern „Datei-backup“ und „Weitere“
- C – Legen Sie fest, wie sich das Programm nach erfolgtem Backup verhalten soll.
- D – Wählen Sie, ob alle oder nur geänderte Dateien gesichert werden sollen.
- E – Legen Sie hier eine Tastenkombination fest, über die das Backup gestartet wird.
- F – Über diese Icons können Sie die Programm-Hilfe aufrufen und Infos zum Programm abfragen.
- G – Wählen Sie , welche Systemordner beim Backup berücksichtigt werden sollen.
- H – Bestimmen Sie, ob der Backup-Ordner verborgen und das Datei-Expressbackup bestätigt werden soll.
- I – Minimiert das Fenster
- J – Legen Sie fest, ob das Programm beim Windows-Start geladen werden soll und ob alle Dateien gesichert werden sollen.

Achtung:

Für evtl. auftretenden Datenverlust, insbesondere durch unsachgemäße Handhabung, übernimmt SHARKOON keine Haftung.

Alle genannten Produkte und Bezeichnungen sind Warenzeichen und/oder eingetragene Warenzeichen der jeweiligen Hersteller und werden als geschützt anerkannt.

Als ein Teil von SHARKOONs Politik der fortwährenden Produktverbesserung unterliegen Produktdesign und -spezifikationen Änderungen ohne vorherige Ankündigung. Die Spezifikationen können in verschiedenen Ländern variieren.

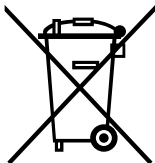
Die Rechte an der beiliegenden Software obliegen dem jeweiligen Rechteinhaber. Bitte beachten Sie vor dem Gebrauch etwaige Lizenzbestimmungen des Herstellers.

Alle Rechte vorbehalten, insbesondere (auch auszugsweise) die der Übersetzung, des Nachdrucks, der Wiedergabe durch Kopieren oder ähnliche Verfahren. Zuwiderhandlungen verpflichten zu Schadenersatz.

Alle Rechte vorbehalten, insbesondere für den Fall der Patenterteilung oder GM-Eintragung. Liefermöglichkeiten und technische Änderungen vorbehalten.

Entsorgung Ihres alten Geräts

Ihr Gerät wurde unter Verwendung hochwertiger Materialien und Komponenten entwickelt und hergestellt, die recycelt und wieder verwendet werden können.



Befindet sich dieses Symbol (durchgestrichene Abfalltonne auf Rädern) auf dem Gerät, bedeutet dies, dass für dieses Gerät die Europäische Richtlinie 2002/96/EG gilt.

Informieren Sie sich über die geltenden Bestimmungen zur getrennten Sammlung von Elektro- und Elektronik-Altgeräten in Ihrem Land.

Richten Sie sich bitte nach den geltenden Bestimmungen in Ihrem Land, und entsorgen Sie Altgeräte nicht über Ihren Haushaltsabfall. Durch die korrekte Entsorgung Ihrer Altgeräte werden Umwelt und Menschen vor möglichen negativen Folgen geschützt.

© **SHARKOON Technologies GmbH 2010**

www.sharkoon.com